

## Les Travaux Publics en octobre 2018

### De l'activité et des embauches

#### Poursuite de l'accélération de l'activité mais inflation des coûts de production.

Le montant de facturations enregistré en octobre continue d'augmenter (+8,8% par rapport à octobre 2017). La croissance de l'activité en 2018 reste élevée (+11,8% sur les 10 premiers mois de l'année 2018) grâce aux investissements des collectivités locales, du secteur privé mais aussi des opérateurs publics (projets du Grand Paris Express, plan de relance autoroutier, Plan France Très Haut Débit...). Cette forte croissance est néanmoins à relativiser car elle s'accompagne d'une nette inflation des coûts de production (+3,5%) notamment du prix des produits pétroliers.

#### Progression des prises de commandes.

Les marchés conclus sont à nouveau en forte augmentation en octobre (+19,3% comparé à octobre 2017). Cette hausse est le reflet d'attributions de projets liés au Grand Paris Express (lignes 16, 17 et 15 Sud) mais aussi du dynamisme des investissements des principaux maîtres d'ouvrages (collectivités locales et secteur privé).

#### Hausse des heures travaillées par les ouvriers.

En dépit d'une explosion des heures chômées pour cause d'intempéries (multipliée par 3 par rapport à octobre 2017), le volume d'heures totales travaillées (ouvriers et intérimaires) reste orienté à la hausse (+1,7%) porté par les heures travaillées par les ouvriers permanents (+3,1%). Quant aux effectifs ouvriers permanents, ils continuent d'augmenter (+2,3% comparé à octobre 2017 et +0,4% par rapport au mois dernier). Les embauches sont également dynamiques pour les catégories ETAM et cadres. L'année 2018 devrait ainsi se conclure par la création de 10 000 postes supplémentaires.

L'accélération enregistrée depuis le début de l'année se poursuit et le secteur a de forts besoins de recrutement. Toutefois, pour assurer une reprise de l'emploi durable, les chefs d'entreprises ont besoin d'une visibilité à moyen terme. A ce titre, le projet de Loi d'orientation sur les mobilités (LOM) présenté au Conseil des Ministres du 26 novembre 2018 devra tracer une trajectoire d'investissement pour les infrastructures de transport au cours des prochaines années. Il est aussi essentiel que cette loi sécurise les recettes de l'Agence de financement des infrastructures de transport de France (AFITF) sur la période pour respecter les ambitions affichées initialement.

### BAROMÈTRE



#### Travaux réalisés

▲ + 11,8%

De janvier à fin octobre (évolution 1 an)  
Données facturations CVS-CJO en valeur



#### Marchés conclus

▲ + 1,2%

De janvier à fin octobre (évolution 1 an)  
Données CVS-CJO en valeur



#### Heures travaillées

▲ + 2,3%

De janvier à fin octobre (évolution 1 an)  
Données cvs-cjo ouvriers permanents



#### Heures intérimaires

▼ - 8,7%

De janvier à fin octobre (évolution 1 an)  
Données cvs-cjo



#### Effectifs ouvriers

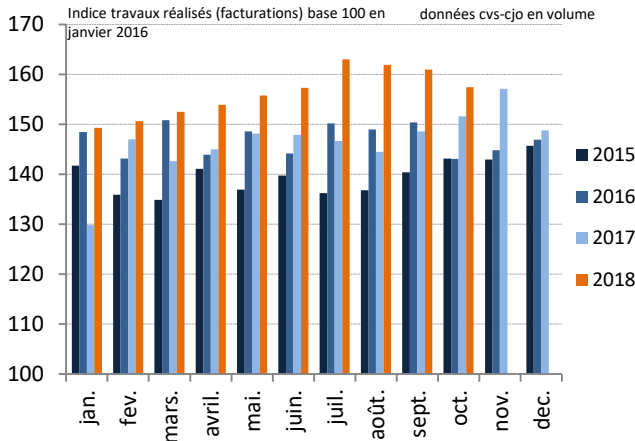
▲ + 2,1%

De janvier à fin octobre (évolution 1 an)  
Données cvs-cjo

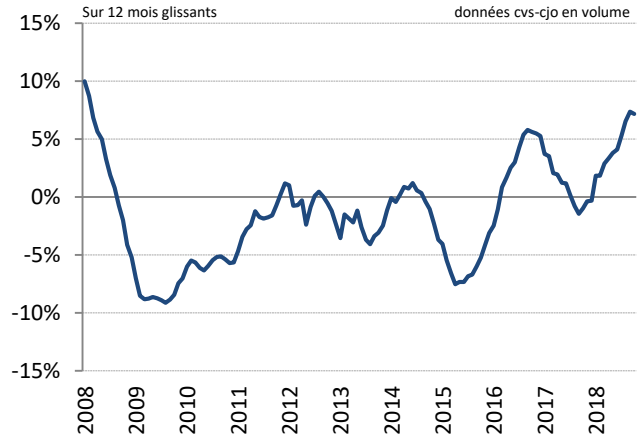


## Travaux réalisés

Depuis 4 ans



Depuis 10 ans

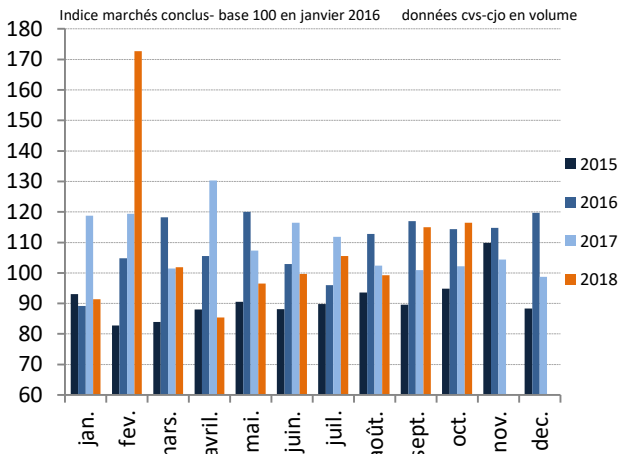


	M/M-1	M/M-12	3 mois glissants	Cumul depuis janvier	12 mois glissants
Données brutes	11,8%	11,7%	13,3%	11,9%	11,0%
Données cvs-cjo à prix courants	-1,9%	8,8%	13,3%	11,8%	11,1%
Données cvs-cjo à prix constants	-2,2%	3,9%	8,0%	7,6%	7,2%

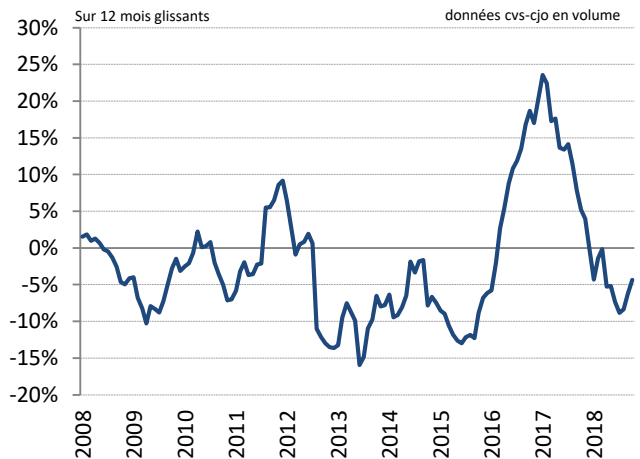


## Marchés conclus

Depuis 4 ans



Depuis 10 ans



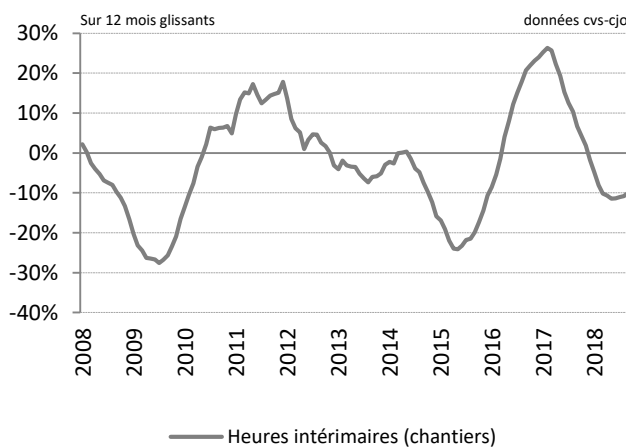
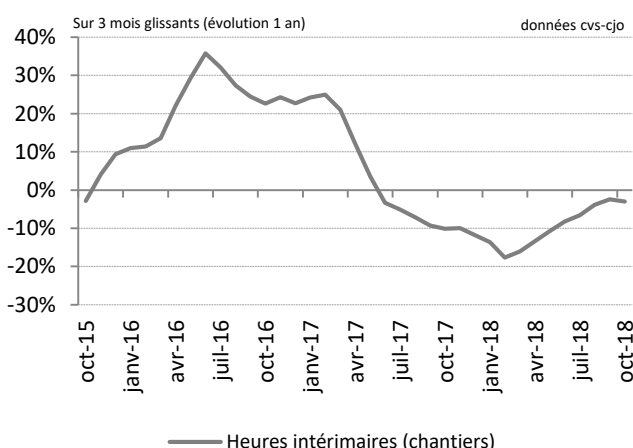
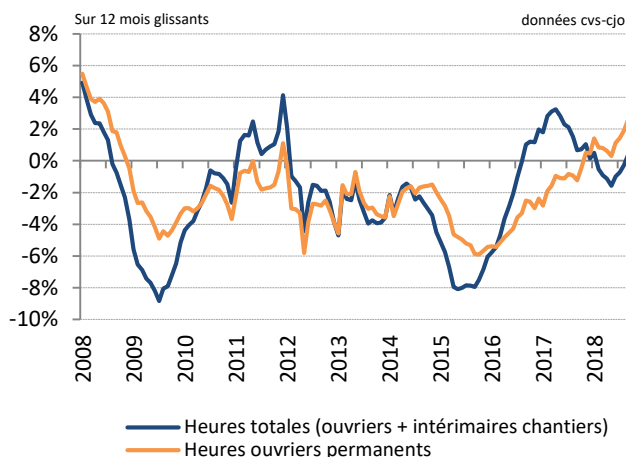
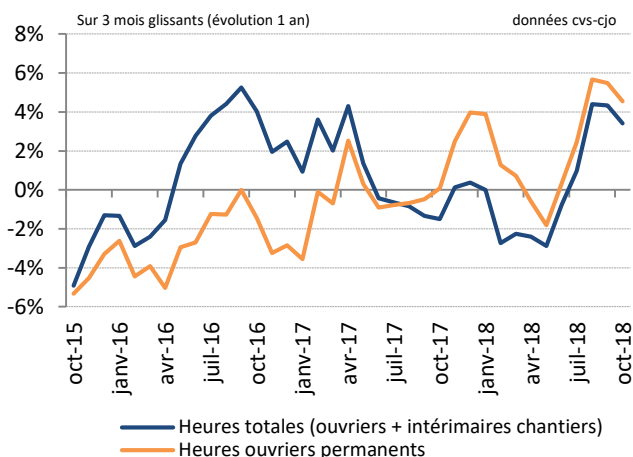
	M/M-1	M/M-12	3 mois glissants	Cumul depuis janvier	12 mois glissants
Données brutes	14,9%	28,1%	17,6%	1,4%	-0,6%
Données cvs-cjo à prix courants	1,5%	19,3%	13,5%	1,2%	-0,9%
Données cvs-cjo à prix constants	1,2%	13,9%	8,2%	-2,4%	-4,3%



## Heures travaillées

### Depuis 4 ans

### Depuis 10 ans



### Heures totales travaillées (heures ouvriers permanents + heures intérimaires chantiers)

	M/M-1	M/M-12	3 mois glissants	Cumul depuis janvier	12 mois glissants
Données brutes	10,4%	4,3%	3,6%	0,8%	0,7%
Données cvs-cjo	-0,9%	1,7%	3,4%	0,6%	0,5%

### Heures travaillées par les ouvriers permanents

	M/M-1	M/M-12	3 mois glissants	Cumul depuis janvier	12 mois glissants
Données brutes	9,5%	5,4%	5,3%	2,6%	2,8%
Données cvs-cjo	-1,3%	3,1%	4,5%	2,3%	2,6%

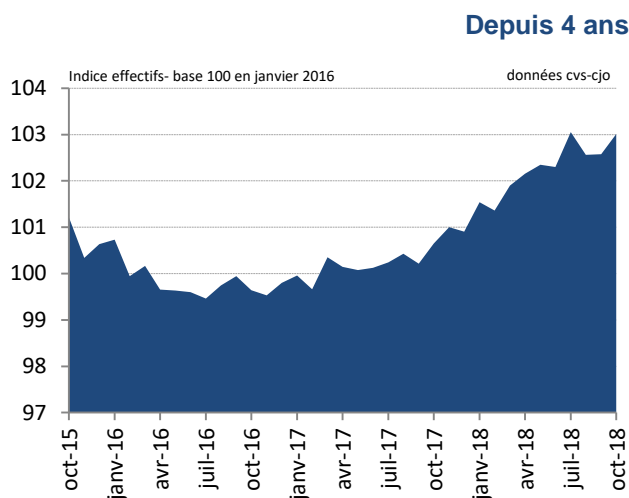
### Heures travaillées par les intérimaires

	M/M-1	M/M-12	3 mois glissants	Cumul depuis janvier	12 mois glissants
Données brutes	13,8%	-1,7%	-4,2%	-7,3%	-8,2%
Données cvs-cjo	0,0%	-3,2%	-3,0%	-8,7%	-9,4%



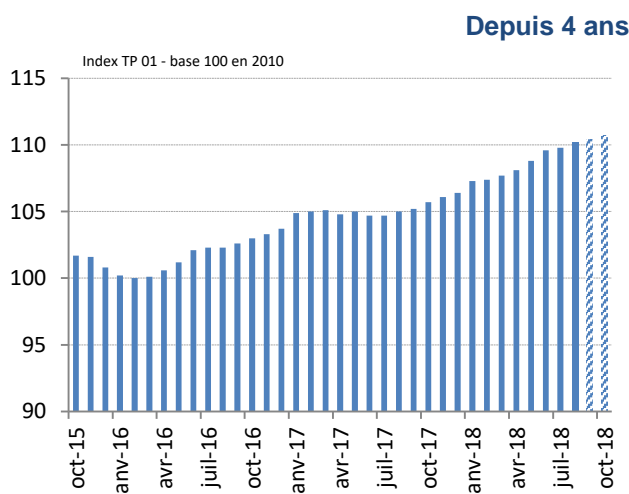
## Effectifs ouvriers permanents

	Données brutes	Données cvs-cjo
M/M-1	0,8%	0,4%
M/M-12	2,4%	2,3%
3 mois glissants	2,2%	2,3%
Cumul depuis janvier	2,1%	2,1%
12 mois glissants	2,0%	2,0%



## Index TP 01

	Données août 2018
M/M-1	0,4%
M/M-12	5,0%
3 mois glissants	4,8%
Cumul depuis janvier	3,5%
12 mois glissants	3,2%



Source : INSEE

Source : INSEE et estimations FNTF sur les deux derniers mois

## Pour comprendre ces résultats

L'enquête mensuelle d'activité dans le BTP est réalisée en partie par la FNTF par délégation du Service de la Donnée et des Etudes Statistiques (SDES) du Ministère de la Transition écologique et solidaire – [Arrêté du 29 avril 2016](#). Cette enquête est utilisée par l'INSEE dans le calcul de l'indicateur Travaux Publics (les heures travaillées par le personnel productif) qui rentre dans la composition de l'« Indice de la Production Industrielle » - IPI - publié par l'INSEE et qui est ultérieurement transmis à EUROSTAT dans le cadre de ses indicateurs à court terme. L'enquête faisant partie intégrante du Système Statistique Public, un changement d'échantillon et un changement de méthodologie sont appliqués depuis janvier 2016 afin de répondre aux nouvelles réglementations d'Eurostat. Ces modifications créant une rupture statistique, la FNTF communique depuis mars 2016 les résultats en évolution avec une base 100 en janvier 2016. L'enquête est réalisée auprès d'un échantillon de 2300 entreprises interrogées sur leurs résultats d'activité en France métropolitaine. **Les données du mois M en cours sont provisoires.** Certaines séries sont corrigées des variations saisonnières et des jours ouvrables (cvs-cjo). Les travaux réalisés et les marchés conclus sont également calculés à prix constants (au prix de 2017) afin d'apprécier les évolutions en volume de ces variables. Le déflateur implicite alors utilisé est l'index général TP01 (tous travaux). L'évolution M/M-1 (M/M-12) correspond au taux de variation en % du mois en cours par rapport au mois précédent (au même mois de l'année précédente). **L'évolution sur 3 (ou 12) mois glissants représente la variation en % des 3 (ou 12) derniers mois par rapport aux mêmes mois de l'année précédente.** Enfin, le cumul depuis janvier compare les données des n premiers mois de l'année aux résultats enregistrés un an auparavant.

Pour disposer des indices détaillés de 2003 à 2018, veuillez [cliquer sur le lien suivant](#).

