

Les Travaux Publics en novembre 2018

Une année 2018 dynamique

Consolidation de l'activité et tensions inflationnistes.

L'activité dans les Travaux Publics reste orientée à la hausse (+4,8% en novembre 2018 et +10,6% sur un an à fin novembre) portée par les grands projets (Grand Paris Express, plan de relance autoroutier, plan France Très Haut Débit...) et le dynamisme de la commande publique. D'après [le rapport économique, social et financier](#) du Projet de Loi de Finances 2019, les dépenses d'investissement des administrations publiques locales augmentent de +5,8% en 2018 hors Grand Paris. Dans ce contexte de croissance, les coûts de production connaissent toutefois une très nette inflation (+3,4% sur un an à fin septembre) tirés par le prix des produits pétroliers et de certains matériaux (dont le bitume).

Des prises de commandes en hausse.

Le montant de marchés conclus continue de progresser (+11,6% en novembre 2018 par rapport à novembre 2017). Cette tendance est liée à des attributions de projets liés au Grand Paris Express (ligne 15 Sud) mais aussi à la hausse des investissements des collectivités locales.

Poursuite des embauches.

Le volume d'heures travaillées par les ouvriers permanents affiche un léger ralentissement en novembre (-1,0%) en raison notamment d'un accroissement des heures chômées (+146,8% en novembre 2018 et +83,0% de sept.-nov.18). Il reste néanmoins en hausse de +2,0% en cumul depuis le début de l'année. Les besoins de recrutement demeurant forts, les effectifs ouvriers permanents continuent d'augmenter (+2,1% de janvier - nov.18). Bien que les perspectives d'embauches soient particulièrement importantes en Ile de France (chantiers du Grand Paris Express), les besoins de personnel sont également tangibles dans la plupart des régions.

Même si la croissance de l'activité a été particulièrement dynamique en 2018, le montant de travaux réalisés reste encore 15% inférieur à son point haut de 2007 et les besoins en matière d'infrastructures de transport demeurent criants comme en témoigne le contexte économique et social en France. Face à cette fracture sociale et territoriale, les infrastructures peuvent apporter des solutions. Les choix qui seront réalisés pendant l'année 2019, marquée par de nombreux événements (le projet de loi d'orientation sur les mobilités, le grand débat national et les élections européennes), seront donc décisifs.

BAROMÈTRE



Travaux réalisés

▲ + 11,2%

De janvier à fin novembre (évolution 1 an)
Données facturations CVS-CJO en valeur



Marchés conclus

▲ + 2,1%

De janvier à fin novembre (évolution 1 an)
Données CVS-CJO en valeur



Heures travaillées

▲ + 2,0%

De janvier à fin novembre (évolution 1 an)
Données cvs-cjo ouvriers permanents



Heures intérimaires

▼ - 9,1%

De janvier à fin novembre (évolution 1 an)
Données cvs-cjo



Effectifs ouvriers

▲ + 2,1%

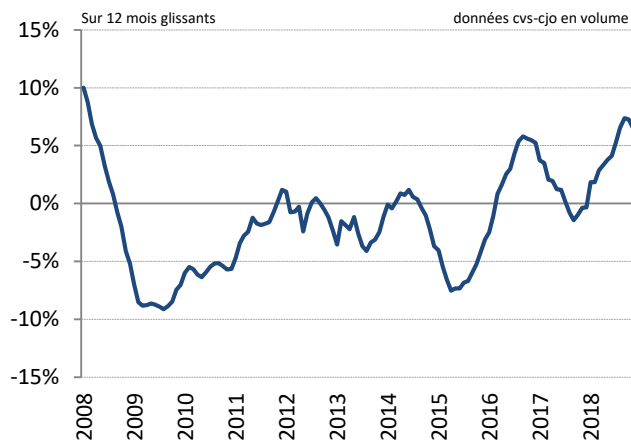
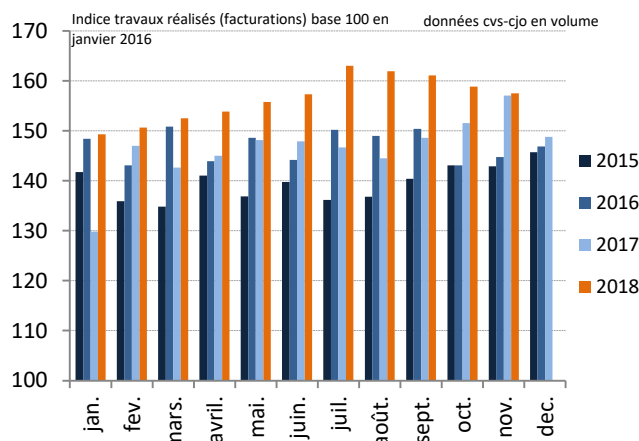
De janvier à fin novembre (évolution 1 an)
Données cvs-cjo



Travaux réalisés

Depuis 4 ans

Depuis 10 ans



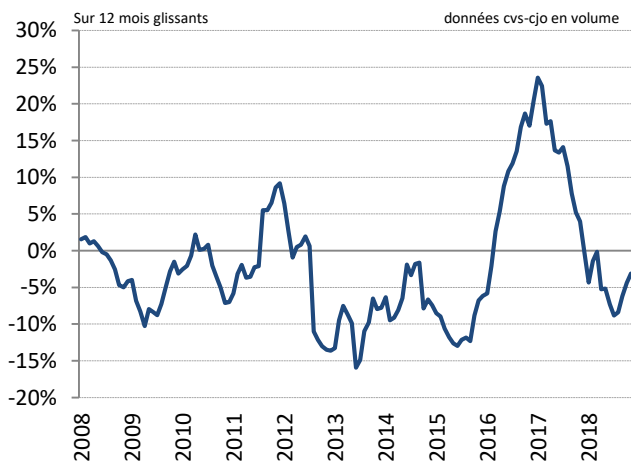
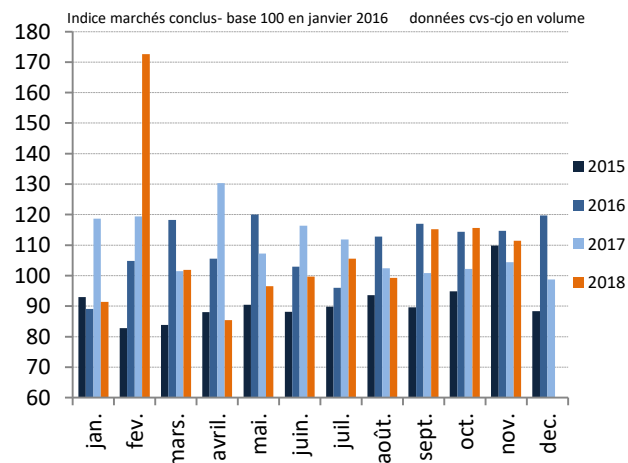
	M/M-1	M/M-12	3 mois glissants	Cumul depuis janvier	12 mois glissants
Données brutes	-4,0%	7,3%	10,6%	11,5%	10,7%
Données cvs-cjo à prix courants	-0,7%	4,8%	9,4%	11,2%	10,6%
Données cvs-cjo à prix constants	-0,9%	0,3%	4,4%	7,0%	6,5%



Marchés conclus

Depuis 4 ans

Depuis 10 ans

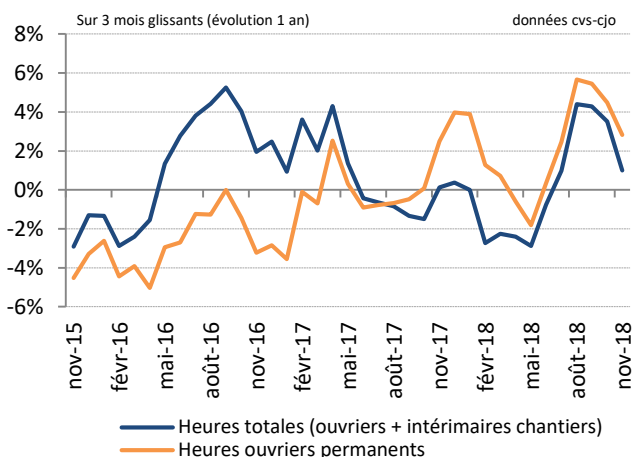


	M/M-1	M/M-12	3 mois glissants	Cumul depuis janvier	12 mois glissants
Données brutes	-18,6%	16,4%	21,5%	2,4%	0,9%
Données cvs-cjo à prix courants	-3,5%	11,6%	16,6%	2,1%	0,5%
Données cvs-cjo à prix constants	-3,6%	6,7%	11,3%	-1,7%	-3,1%

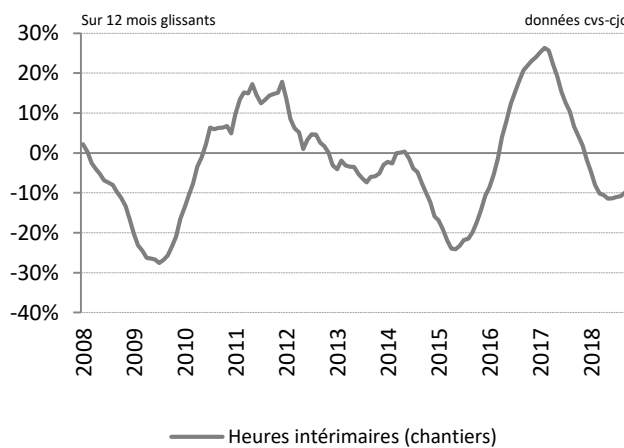
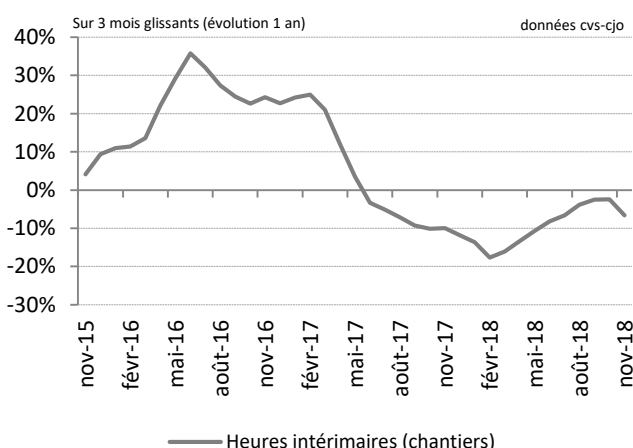
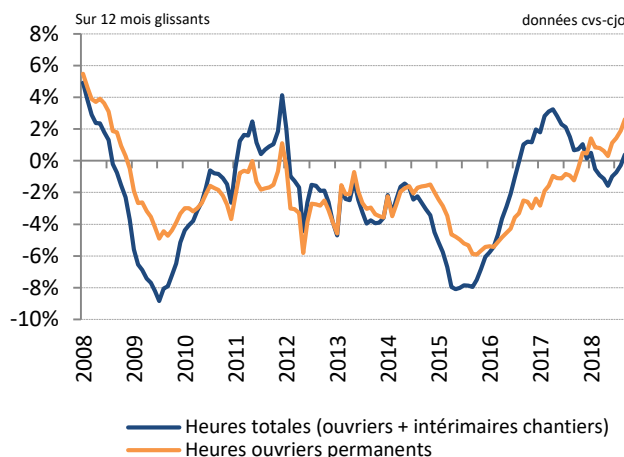


Heures travaillées

Depuis 4 ans



Depuis 10 ans



Heures totales travaillées (heures ouvriers permanents + heures intérimaires chantiers)

	M/M-1	M/M-12	3 mois glissants	Cumul depuis janvier	12 mois glissants
Données brutes	-11,6%	-2,9%	1,5%	0,5%	0,2%
Données cvs-cjo	-3,0%	-3,4%	1,0%	0,2%	-0,1%

Heures travaillées par les ouvriers permanents

	M/M-1	M/M-12	3 mois glissants	Cumul depuis janvier	12 mois glissants
Données brutes	-9,2%	0,2%	3,2%	2,4%	2,3%
Données cvs-cjo	-1,7%	-1,0%	2,8%	2,0%	2,0%

Heures travaillées par les intérimaires

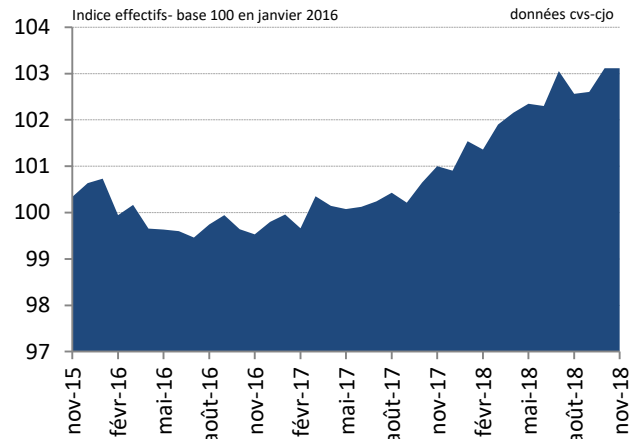
	M/M-1	M/M-12	3 mois glissants	Cumul depuis janvier	12 mois glissants
Données brutes	-19,8%	-15,1%	-6,4%	-7,7%	-8,7%
Données cvs-cjo	-6,8%	-14,9%	-6,6%	-9,1%	-10,0%



Effectifs ouvriers permanents

	Données brutes	Données cvs-cjo
M/M-1	-0,4%	0,0%
M/M-12	2,1%	2,1%
3 mois glissants	2,3%	2,3%
Cumul depuis janvier	2,1%	2,1%
12 mois glissants	2,0%	2,0%

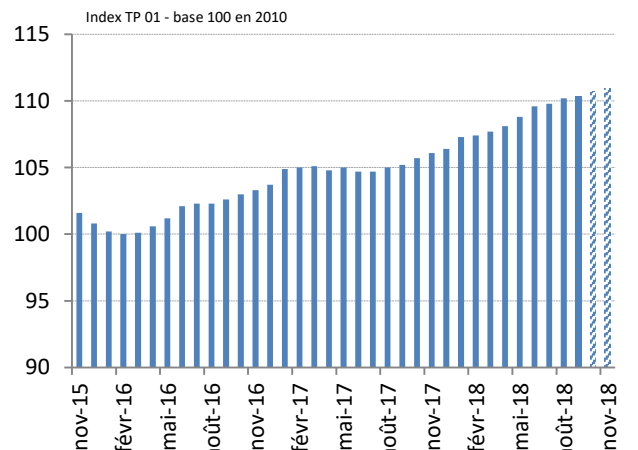
Depuis 4 ans



Index TP 01

	Données septembre 2018
M/M-1	0,2%
M/M-12	4,9%
3 mois glissants	4,9%
Cumul depuis janvier	3,7%
12 mois glissants	3,4%

Depuis 4 ans



Source : INSEE

Source : INSEE et estimations FNTF sur les deux derniers mois

Pour comprendre ces résultats

L'enquête mensuelle d'activité dans le BTP est réalisée en partie par la FNTF par délégation du Service de la Donnée et des Etudes Statistiques (SDS) du Ministère de la Transition écologique et solidaire – [Arrêté du 29 avril 2016](#). Cette enquête est utilisée par l'INSEE dans le calcul de l'indicateur Travaux Publics (les heures travaillées par le personnel productif) qui rentre dans la composition de l'« Indice de la Production Industrielle » - IPI - publié par l'INSEE et qui est ultérieurement transmis à EUROSTAT dans le cadre de ses indicateurs à court terme. L'enquête faisant partie intégrante du Système Statistique Public, un changement d'échantillon et un changement de méthodologie sont appliqués depuis janvier 2016 afin de répondre aux nouvelles réglementations d'Eurostat. Ces modifications créant une rupture statistique, la FNTF communique depuis mars 2016 les résultats en évolution avec une base 100 en janvier 2016. L'enquête est réalisée auprès d'un échantillon de 2300 entreprises interrogées sur leurs résultats d'activité en France métropolitaine. **Les données du mois M en cours sont provisoires.** Certaines séries sont corrigées des variations saisonnières et des jours ouvrables (cvs-cjo). Les travaux réalisés et les marchés conclus sont également calculés à prix constants (au prix de 2017) afin d'apprécier les évolutions en volume de ces variables. Le déflateur implicite alors utilisé est l'index général TP01 (tous travaux). L'évolution M/M-1 (M/M-12) correspond au taux de variation en % du mois en cours par rapport au mois précédent (au même mois de l'année précédente). **L'évolution sur 3 (ou 12) mois glissants représente la variation en % des 3 (ou 12) derniers mois par rapport aux mêmes mois de l'année précédente.** Enfin, le cumul depuis janvier compare les données des n premiers mois de l'année aux résultats enregistrés un an auparavant.

Pour disposer des indices détaillés de 2003 à 2018, veuillez [cliquer sur le lien suivant](#).