

## Les Travaux Publics en janvier 2019

### Un niveau d'activité élevé

#### Des facturations en hausse.

Le montant de travaux réalisés en janvier 2019 progresse de +14,2% par rapport à janvier 2018. L'activité est portée par les grands opérateurs (dont la Société du Grand Paris) et par les collectivités locales (notamment le bloc communal). D'après une [récente publication](#) de S&P Global Ratings, l'investissement public local devrait croître en 2019 et 2020 et se rapprocher en 2020 de son pic de 2011-2013.

#### Des prises de commandes toujours dynamiques.

Le montant de marchés conclus est en nette progression (+10,5% en janvier 2019). Cette tendance est liée aux attributions de projets liés au Grand Paris Express (lot 1 de la ligne 17 Nord) mais aussi au dynamisme des investissements des collectivités locales et du secteur privé. En janvier 2019, 36% des chefs d'entreprises interrogés dans [l'enquête d'opinion](#) estiment que leurs carnets de commandes continuent de se remplir.

#### Léger ralentissement au niveau des embauches.

Les heures chômées pour cause d'intempéries ont fortement augmenté (+29,5% en janvier.19 / janvier.18). Malgré des conditions climatiques difficiles, les heures travaillées par les ouvriers permanents sont en hausse (+4,4% en janvier.19 / janvier.18). Du côté de l'emploi, le nombre d'ouvriers permanents dans le secteur des Travaux Publics en janvier 2019 est supérieur de 1,1% au niveau enregistré en janvier 2018. Néanmoins, les recrutements de postes ouvriers affichent un léger ralentissement (-0,1% en janvier.19 / décembre.18). Les résultats de [l'enquête d'opinion de janvier](#) le confirment, les chefs d'entreprises en janvier 2019 sont un peu moins nombreux qu'en octobre à anticiper une hausse de leurs effectifs.

**Le secteur des Travaux Publics démarre l'année 2019 sur une note positive. L'activité continue de progresser en janvier 2019 portée par les grands opérateurs et les collectivités locales. Avec un niveau moyen de carnets de commandes de 6 mois de travail, l'activité devrait rester en hausse au 1<sup>er</sup> semestre 2019. Des incertitudes pèsent néanmoins sur le secteur à moyen terme. Les investissements de l'Etat en matière d'infrastructures de transport financés par l'Agence de Financement des Infrastructures de Transport de France (AFITF) seront notamment moindres que prévus (budget prévisionnel de 2,48Md€ contre 2,7Md€ annoncé dans le projet de loi d'orientation des mobilités).**

### BAROMÈTRE



#### Travaux réalisés

▲ + 14,2%

De janvier à fin janvier (évolution 1 an)  
Données facturations CVS-CJO en volume



#### Marchés conclus

▲ + 10,5%

De janvier à fin janvier (évolution 1 an)  
Données CVS-CJO en volume



#### Heures travaillées

▲ + 4,4%

De janvier à fin janvier (évolution 1 an)  
Données cvs-cjo ouvriers permanents



#### Heures intérimaires

▼ - 17,7%

De janvier à fin janvier (évolution 1 an)  
Données cvs-cjo



#### Effectifs ouvriers

▲ + 1,1%

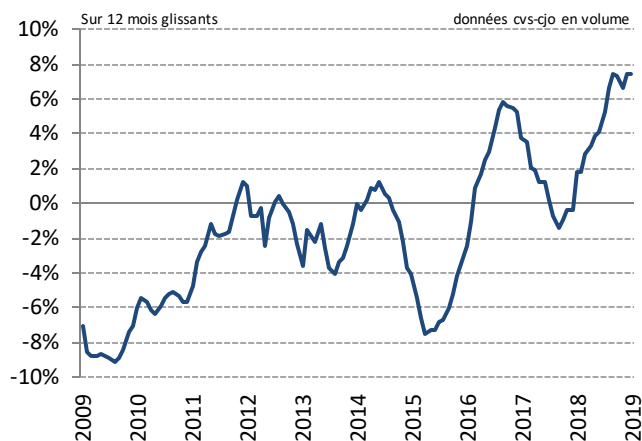
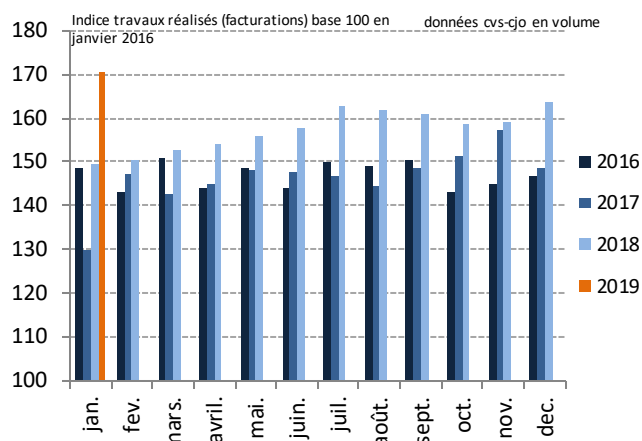
De janvier à fin janvier (évolution 1 an)  
Données cvs-cjo



## Travaux réalisés

Depuis 4 ans

Depuis 10 ans



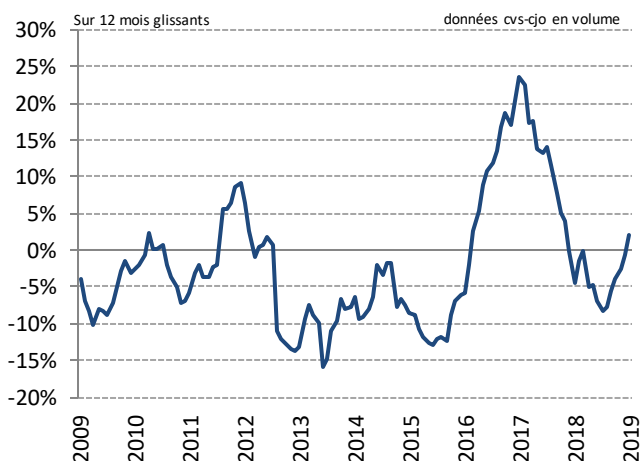
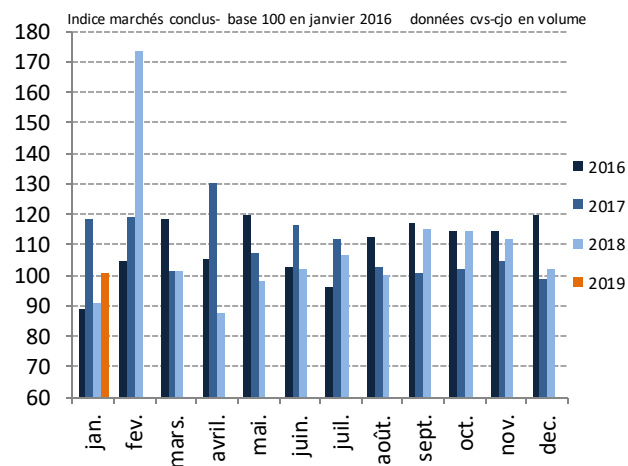
	MM-1	MM-12	3 mois glissants	Cumul depuis janvier	12 mois glissants
Données brutes	-10,8%	17,7%	11,9%	17,7%	11,6%
Données cvs-cjo à prix courants	3,8%	16,8%	12,1%	16,8%	11,6%
Données cvs-cjo à prix constants	4,2%	14,2%	8,4%	14,2%	7,4%



## Marchés conclus

Depuis 4 ans

Depuis 10 ans



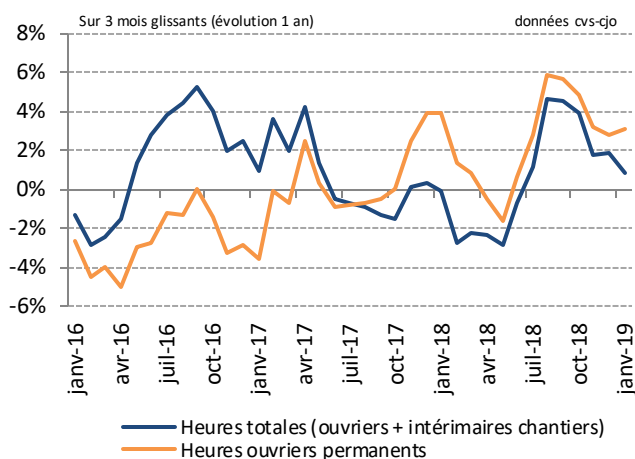
	MM-1	MM-12	3 mois glissants	Cumul depuis janvier	12 mois glissants
Données brutes	16,1%	6,4%	9,7%	6,4%	6,4%
Données cvs-cjo à prix courants	-1,6%	12,9%	10,5%	12,9%	6,1%
Données cvs-cjo à prix constants	-1,3%	10,5%	6,8%	10,5%	2,1%



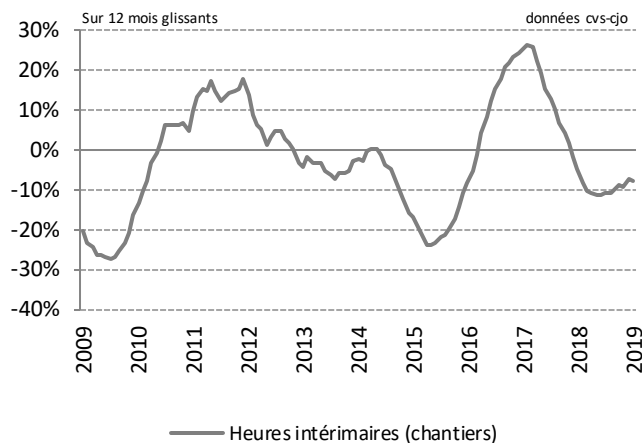
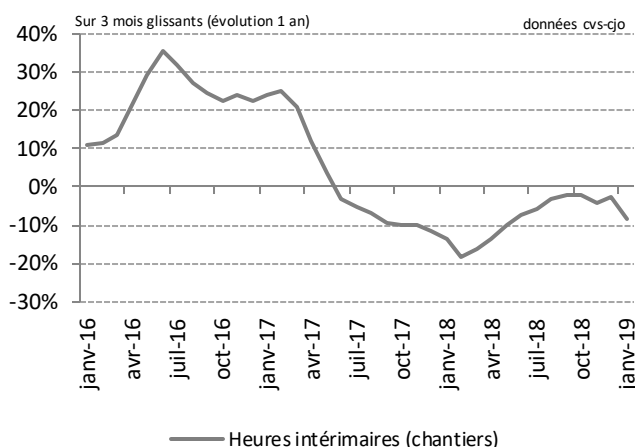
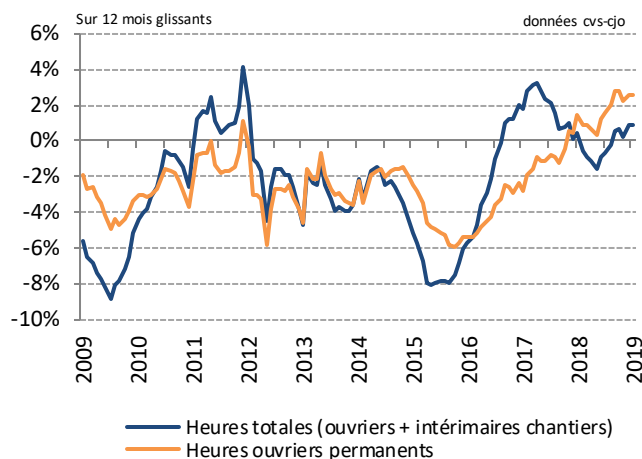


## Heures travaillées

### Depuis 4 ans



### Depuis 10 ans



### Heures totales travaillées (heures ouvriers permanents + heures intérimaires chantiers)

	MM-1	MM-12	3 mois glissants	Cumul depuis janvier	12 mois glissants
Données brutes	-8,4%	-0,9%	0,6%	-0,9%	0,8%
Données cvs-cjo	-9,6%	-0,3%	0,9%	-0,3%	0,9%

### Heures travaillées par les ouvriers permanents

	MM-1	MM-12	3 mois glissants	Cumul depuis janvier	12 mois glissants
Données brutes	-3,4%	3,1%	2,4%	3,1%	2,5%
Données cvs-cjo	-6,0%	4,4%	3,1%	4,4%	2,6%

### Heures travaillées par les intérimaires

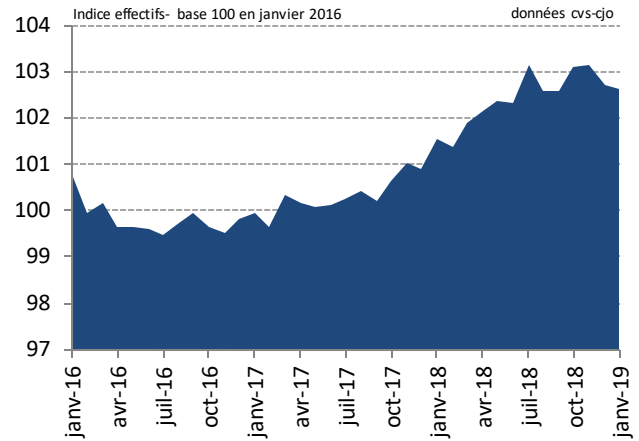
	MM-1	MM-12	3 mois glissants	Cumul depuis janvier	12 mois glissants
Données brutes	-28,8%	-17,8%	-6,8%	-17,8%	-6,5%
Données cvs-cjo	-18,0%	-17,7%	-8,2%	-17,7%	-7,6%



## Effectifs ouvriers permanents

	Données brutes	Données cvs-cjo
MM-1	-0,4%	-0,1%
MM-12	1,1%	1,1%
3 mois glissants	1,7%	1,7%
Cumul depuis janvier	1,1%	1,1%
12 mois glissants	2,0%	2,0%

### Depuis 4 ans



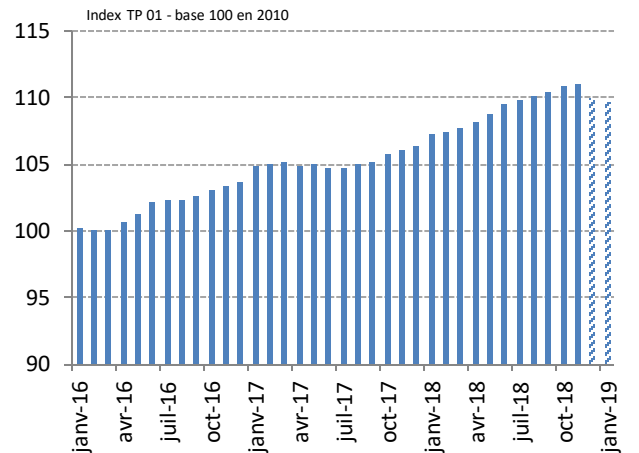
## Index TP 01

### Données novembre 2018

MM-1	0,2%
MM-12	4,7%
3 mois glissants	4,9%
Cumul depuis janvier	3,9%
12 mois glissants	3,8%

Source : INSEE

### Depuis 4 ans



Source : INSEE et estimations FNTF sur les deux derniers mois

## Pour comprendre ces résultats

L'enquête mensuelle d'activité dans le BTP est réalisée en partie par la FNTF par délégation du Service de la Donnée et des Etudes Statistiques (SDES) du Ministère de la Transition écologique et solidaire – [Arrêté du 29 avril 2016](#). Cette enquête est utilisée par l'INSEE dans le calcul de l'indicateur Travaux Publics (les heures travaillées par le personnel productif) qui rentre dans la composition de l'« Indice de la Production Industrielle » - IPI - publié par l'INSEE et qui est ultérieurement transmis à EUROSTAT dans le cadre de ses indicateurs à court terme. L'enquête faisant partie intégrante du Système Statistique Public, un changement d'échantillon et un changement de méthodologie sont appliqués depuis janvier 2016 afin de répondre aux nouvelles réglementations d'Eurostat. Ces modifications créant une rupture statistique, la FNTF communique depuis mars 2016 les résultats en évolution avec une base 100 en janvier 2016. L'enquête est réalisée auprès d'un échantillon de 2300 entreprises interrogées sur leurs résultats d'activité en France métropolitaine. **Les données du mois M en cours sont provisoires.** Certaines séries sont corrigées des variations saisonnières et des jours ouvrables (cvs-cjo). Les travaux réalisés et les marchés conclus sont également calculés à prix constants (au prix de 2017) afin d'apprécier les évolutions en volume de ces variables. Le déflateur implicite alors utilisé est l'index général TP01 (tous travaux). L'évolution MM-1 (M/M-12) correspond au taux de variation en % du mois en cours par rapport au mois précédent (au même mois de l'année précédente). **L'évolution sur 3 (ou 12) mois glissants représente la variation en % des 3 (ou 12) derniers mois par rapport aux mêmes mois de l'année précédente.** Enfin, le cumul depuis janvier compare les données des n premiers mois de l'année aux résultats enregistrés un an auparavant.

Pour disposer des indices détaillés de 2003 à 2019, veuillez [cliquer sur le lien suivant](#).

