

Les Travaux Publics en avril 2019

Cycle favorable pour les travaux

Une montée en régime des chantiers.

Le montant de travaux réalisés poursuit sa progression sur un rythme soutenu (+13,8% en avril et +15,8% en cumul depuis le début de l'année). Cette accélération, habituelle à cette période des années précédant une élection municipale, a également été soutenue grâce à des conditions climatiques clémentes. L'activité est aussi portée, en Ile-de-France, par la montée en puissance des travaux sur les chantiers du Grand Paris Express. En rythme annuel, la croissance de l'activité s'établit désormais à +10,2%.

Une hausse des prises de commandes en avril.

Le montant de marchés conclus progresse de nouveau en avril (+11,2%). Toutefois, en cumul depuis le début de l'année, l'évolution demeure inverse (-11,2%) : ce recul reflète le très haut niveau des prises de commandes du début d'année dernière, marqué par les attributions de lots du Grand Paris tels que celui de la ligne 16 du métro automatique.

Des embauches en hausse mais des difficultés de recrutement persistantes.

Dans ce contexte de croissance dynamique, l'appareil de production reste très sollicité : les heures travaillées par les ouvriers permanents affichent une hausse de +7,6% depuis le début de l'année tandis que les heures totales travaillées (ouvriers permanents + intérimaires) progressent sur un rythme comparable (+7,5%). Si les effectifs ouvriers sont en augmentation (+1,9% depuis le début de l'année), près d'un chef d'entreprise sur deux se dit toujours contraint faute de personnel selon [l'enquête d'opinion d'avril 2019](#).

La dynamique de l'activité ne se dément pas depuis le début de l'année : elle correspond à l'habituelle montée en puissance des travaux des collectivités locales à l'approche des prochaines échéances municipales mais aussi à des conditions météorologiques propices à l'activité. Toutefois, dans cette conjoncture favorable, les tensions inflationnistes sur les coûts de production restent un point de vigilance : alors que les coûts de l'énergie sont repartis fortement à la hausse entre janvier et avril, c'est désormais l'épée de Damoclès d'une éventuelle suppression du GNR qui vient de nouveau peser sur les entreprises du secteur.

BAROMÈTRE



Travaux réalisés ▲ + 15,8%

De janvier à fin avril (évolution 1 an)
Données facturations CVS-CJO en volume



Marchés conclus ▼ - 11,2%

De janvier à fin avril (évolution 1 an)
Données CVS-CJO en volume



Heures travaillées ▲ + 7,6%

De janvier à fin avril (évolution 1 an)
Données cvs-cjo ouvriers permanents



Heures intérimaires ▲ + 5,4%

De janvier à fin avril (évolution 1 an)
Données cvs-cjo



Effectifs ouvriers ▲ + 1,9%

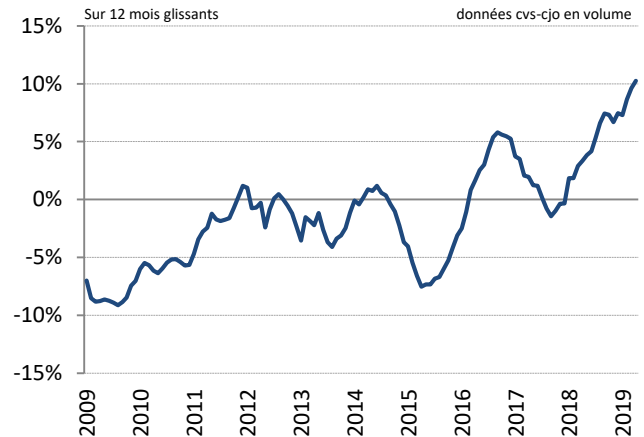
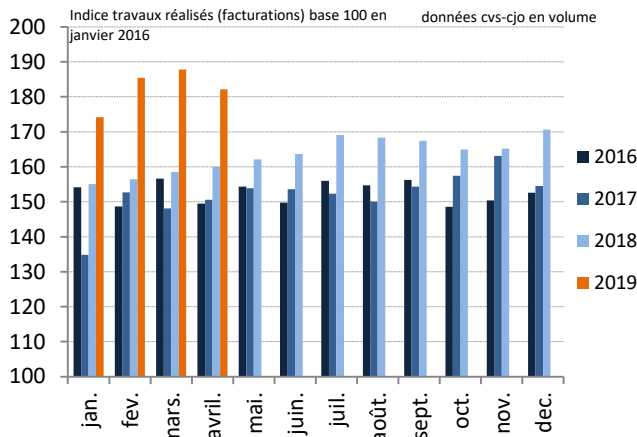
De janvier à fin avril (évolution 1 an)
Données cvs-cjo



Travaux réalisés

Depuis 4 ans

Depuis 10 ans



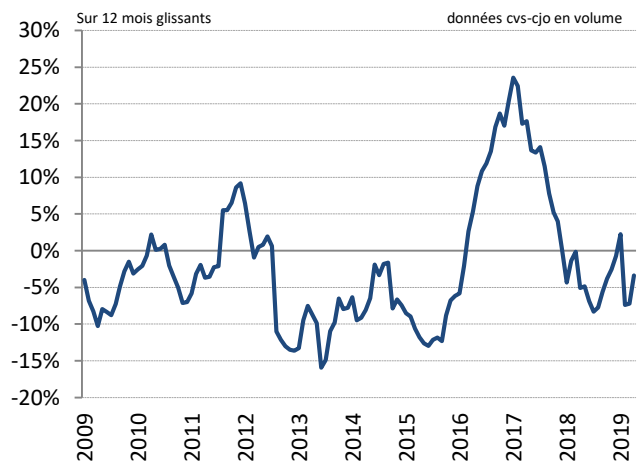
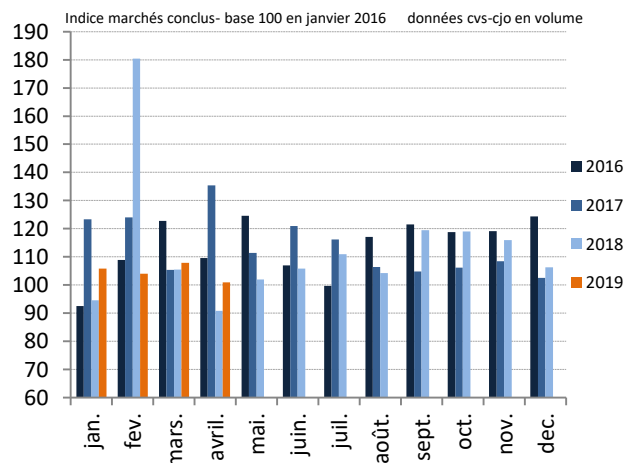
	M/M-1	M/M-12	3 mois glissants	Cumul depuis janvier	12 mois glissants
Données brutes	3,3%	17,0%	21,6%	19,8%	14,7%
Données cvs-cjo à prix courants	-2,8%	17,3%	20,4%	19,0%	14,6%
Données cvs-cjo à prix constants	-3,0%	13,8%	16,9%	15,8%	10,2%



Marchés conclus

Depuis 4 ans

Depuis 10 ans



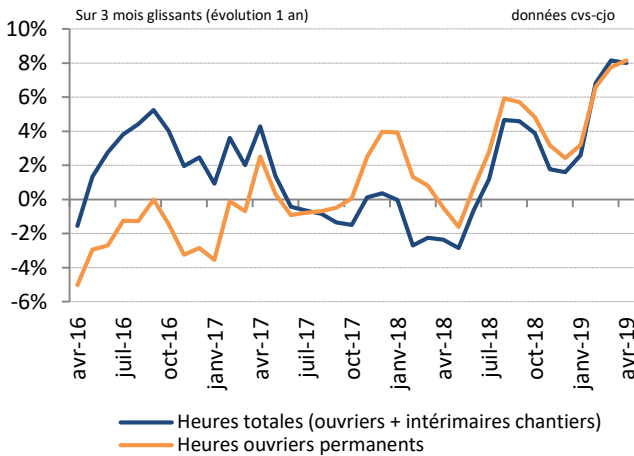
	M/M-1	M/M-12	3 mois glissants	Cumul depuis janvier	12 mois glissants
Données brutes	-10,2%	14,4%	-15,6%	-10,0%	0,6%
Données cvs-cjo à prix courants	-6,1%	14,6%	-14,4%	-8,7%	0,4%
Données cvs-cjo à prix constants	-6,3%	11,2%	-16,9%	-11,2%	-3,4%



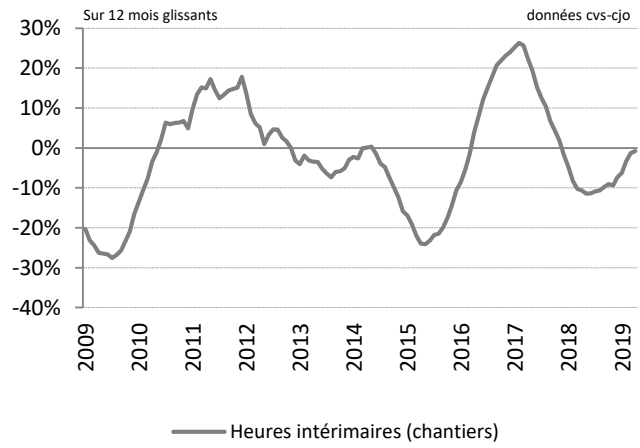
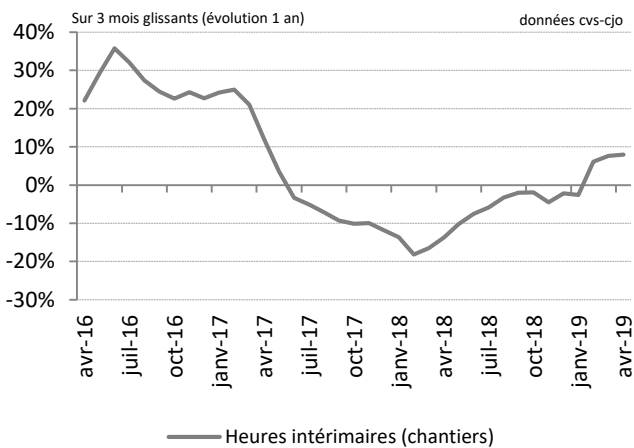
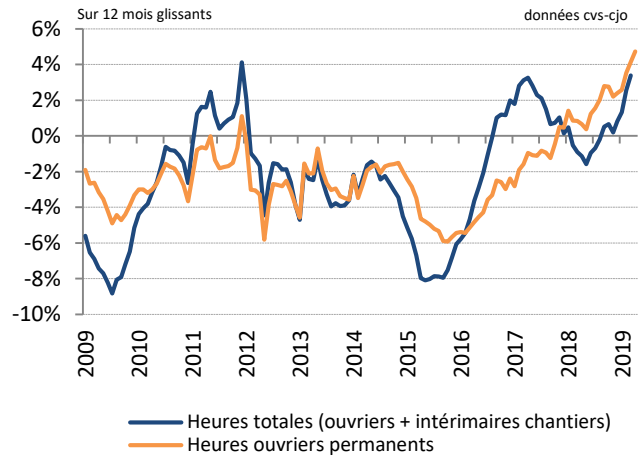


Heures travaillées

Depuis 4 ans



Depuis 10 ans



Heures totales travaillées (heures ouvriers permanents + heures intérimaires chantiers)

	M/M-1	M/M-12	3 mois glissants	Cumul depuis janvier	12 mois glissants
Données brutes	-1,6%	5,1%	8,4%	7,3%	4,1%
Données cvs-cjo	-1,5%	5,4%	8,0%	7,5%	3,9%

Heures travaillées par les ouvriers permanents

	M/M-1	M/M-12	3 mois glissants	Cumul depuis janvier	12 mois glissants
Données brutes	-2,5%	6,9%	8,7%	7,8%	5,2%
Données cvs-cjo	-0,8%	7,2%	8,2%	7,6%	4,7%

Heures travaillées par les intérimaires

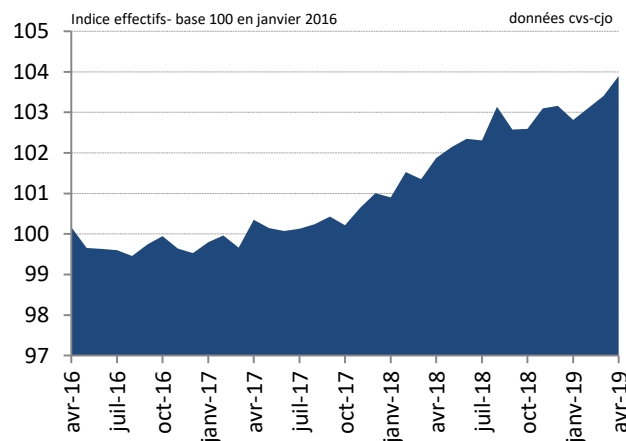
	M/M-1	M/M-12	3 mois glissants	Cumul depuis janvier	12 mois glissants
Données brutes	2,6%	-1,5%	8,1%	5,9%	-1,0%
Données cvs-cjo	-6,4%	-0,8%	7,9%	5,4%	-0,7%



Effectifs ouvriers permanents

	Données brutes	Données cvs-cjo
M/M-1	0,8%	0,3%
M/M-12	2,3%	2,0%
3 mois glissants	2,1%	2,0%
Cumul depuis janvier	2,0%	1,9%
12 mois glissants	2,2%	2,2%

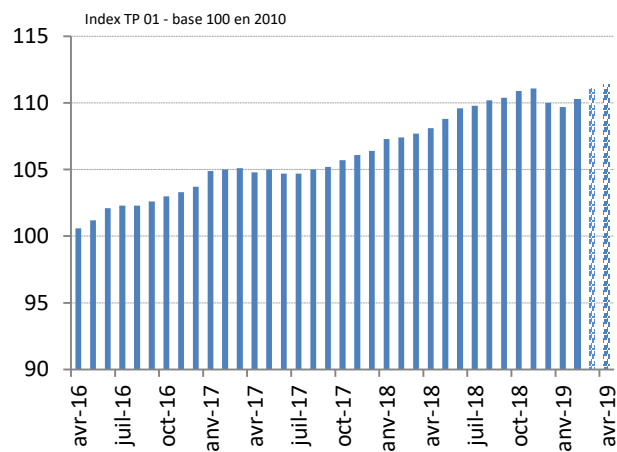
Depuis 4 ans



Index TP 01

	Données février 2019
M/M-1	0,5%
M/M-12	2,7%
3 mois glissants	2,8%
Cumul depuis janvier	2,5%
12 mois glissants	3,9%

Depuis 4 ans



Source : INSEE

Source : INSEE et estimations FNTF sur les deux derniers mois

Pour comprendre ces résultats

L'enquête mensuelle d'activité dans le BTP est réalisée en partie par la FNTF par délégation du Service de la Donnée et des Etudes Statistiques (SDÉS) du Ministère de la Transition écologique et solidaire – [Arrêté du 29 avril 2016](#). Cette enquête est utilisée par l'INSEE dans le calcul de l'indicateur Travaux Publics (les heures travaillées par le personnel productif) qui rentre dans la composition de l'« Indice de la Production Industrielle » - IPI - publié par l'INSEE et qui est ultérieurement transmis à EUROSTAT dans le cadre de ses indicateurs à court terme. L'enquête faisant partie intégrante du Système Statistique Public, un changement d'échantillon et un changement de méthodologie sont appliqués depuis janvier 2016 afin de répondre aux nouvelles réglementations d'Eurostat. Ces modifications créant une rupture statistique, la FNTF communique depuis mars 2016 les résultats en évolution avec une base 100 en janvier 2016. L'enquête est réalisée auprès d'un échantillon de 2300 entreprises interrogées sur leurs résultats d'activité en France métropolitaine. **Les données du mois M en cours sont provisoires.** Certaines séries sont corrigées des variations saisonnières et des jours ouvrables (cvs-cjo). Les travaux réalisés et les marchés conclus sont également calculés à prix constants (au prix de 2018) afin d'apprécier les évolutions en volume de ces variables. Le déflateur implicite alors utilisé est l'index général TP01 (tous travaux). L'évolution M/M-1 (M/M-12) correspond au taux de variation en % du mois en cours par rapport au mois précédent (au même mois de l'année précédente). **L'évolution sur 3 (ou 12) mois glissants représente la variation en % des 3 (ou 12) derniers mois par rapport aux mêmes mois de l'année précédente.** Enfin, le cumul depuis janvier compare les données des n premiers mois de l'année aux résultats enregistrés un an auparavant.

Pour disposer des indices détaillés de 2003 à 2019, veuillez [cliquer sur le lien suivant](#).

