

Les Travaux Publics en juin 2019

Activité au beau fixe

Les travaux réalisés continuent sur leur lancée

Depuis le début de l'année, la progression du montant des facturations s'établit à +14,5%. Si le mois de juin est légèrement en deçà, la croissance reste solide avec +10,4% par rapport à l'année précédente. La période estivale et l'approche des prochaines élections municipales demeurent des éléments favorables à l'activité même si celle-ci pâtit en fin de mois de juin des conditions climatiques caniculaires. En rythme annuel, la hausse de l'activité atteint désormais +11,2%.

Prises de commandes bien orientées.

En cumul depuis le début de l'année, les prises de commande souffrent toujours d'un effet de base lié à l'attribution de lots importants du Grand Paris Express début 2018. Toutefois, sur le seul second trimestre 2019, les marchés conclus affichent une progression de +7% comparé à l'année précédente. La dynamique des appels d'offres marchés publics reste en outre bien orientée puisqu'ils progressent de +3% au second trimestre 2019.

Ralentissement des heures travaillées en juin.

Si les heures totales travaillées (ouvriers permanents + intérimaires) demeurent en hausse de +6.6% sur l'ensemble du semestre, elles fléchissent légèrement au mois de juin (-1,6%). Cette baisse est la conséquence de la forte augmentation des heures chômées pour intempéries (+40% par rapport au mois précédent) en raison des températures très élevées enregistrées en fin de mois qui ont pénalisé le déroulement de nombreux chantiers. Quant aux effectifs ouvriers, ils continuent de croître avec une augmentation nette de +2,1% au cours du 1^{er} semestre.

Si l'activité subit les conséquences de conditions climatiques difficiles en fin de période, elle bénéficie toujours d'un contexte porteur à neuf mois des prochaines élections municipales. En dépit de difficultés de recrutement toujours prégnantes ([voir l'enquête d'opinion de juillet 2019](#)), la progression de l'emploi salarié reste élevée. Le maintien de cette dynamique nécessitera la mise en place d'une programmation des infrastructures ambitieuse au niveau national et une vision pluriannuelle des investissements locaux afin de lisser au maximum les effets de cycle qui pèsent sur les entreprises des Travaux Publics.

BAROMÈTRE



Travaux réalisés

▲ + 14,5%

De janvier à fin juin (évolution 1 an)

Données facturations CVS-CJO en volume



Marchés conclus

▼ - 6,1%

De janvier à fin juin (évolution 1 an)

Données CVS-CJO en volume



Heures travaillées

▲ + 7,3%

De janvier à fin juin (évolution 1 an)

Données cvs-cjo ouvriers permanents



Heures intérimaires

▲ + 2,6%

De janvier à fin juin (évolution 1 an)

Données cvs-cjo



Effectifs ouvriers

▲ + 2,1%

De janvier à fin juin (évolution 1 an)

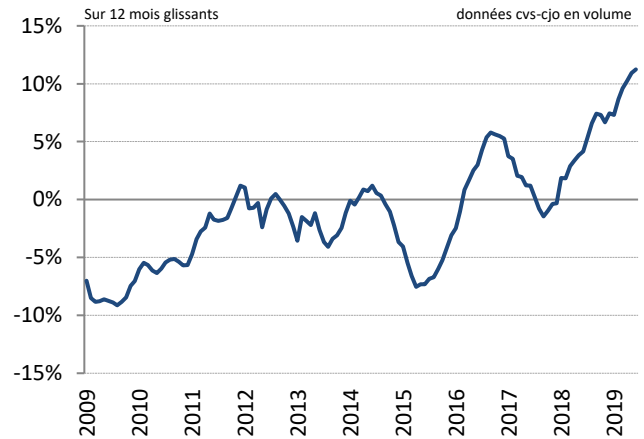
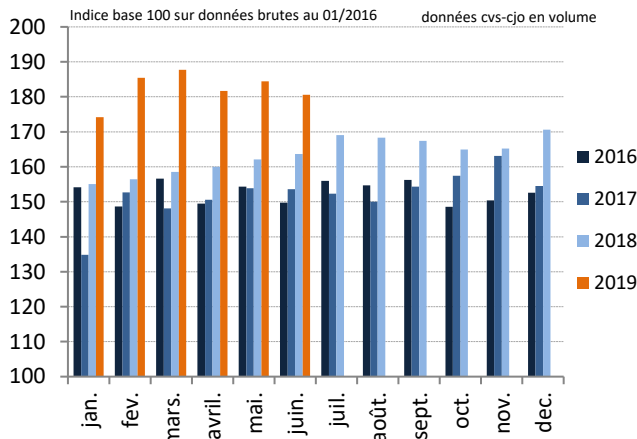
Données cvs-cjo



Travaux réalisés

Depuis 4 ans

Depuis 10 ans



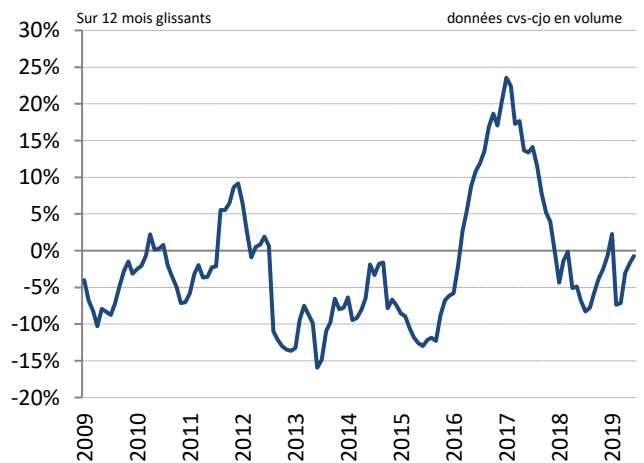
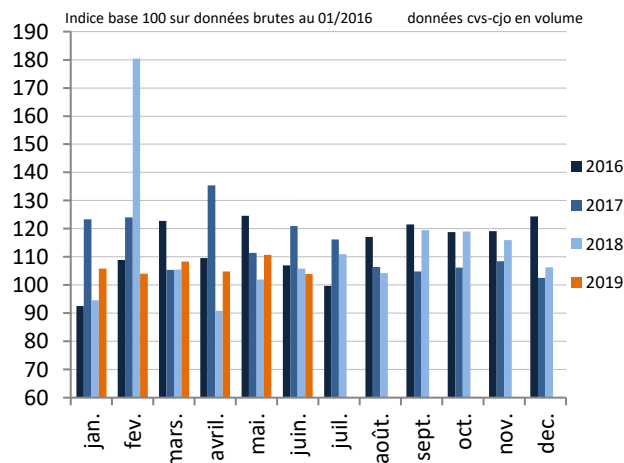
	M/M-1	M/M-12	3 mois glissants	Cumul depuis janvier	12 mois glissants
Données brutes	6,4%	8,2%	14,4%	17,2%	15,8%
Données cvs-cjo à prix courants	-2,6%	11,9%	15,3%	17,4%	15,2%
Données cvs-cjo à prix constants	-2,0%	10,4%	12,6%	14,5%	11,2%



Marchés conclus

Depuis 4 ans

Depuis 10 ans

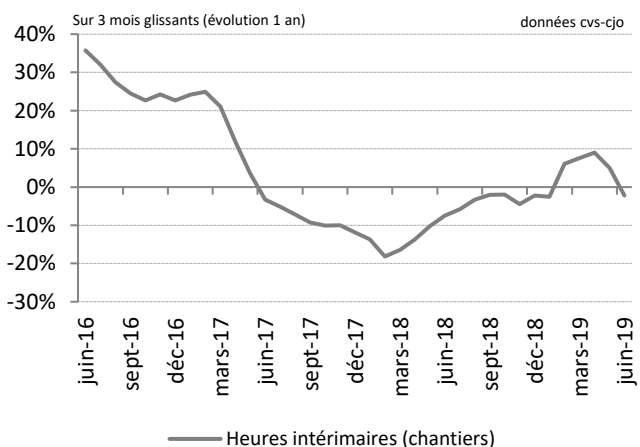
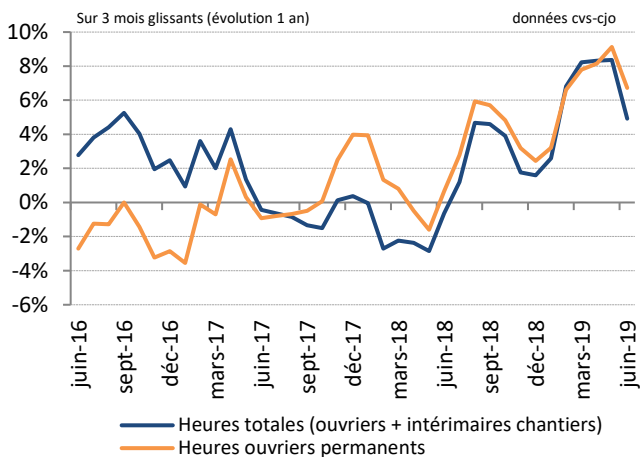


	M/M-1	M/M-12	3 mois glissants	Cumul depuis janvier	12 mois glissants
Données brutes	2,1%	-3,0%	9,4%	-4,5%	3,6%
Données cvs-cjo à prix courants	-6,7%	-0,5%	9,5%	-3,6%	2,8%
Données cvs-cjo à prix constants	-6,1%	-1,8%	7,0%	-6,1%	-0,8%

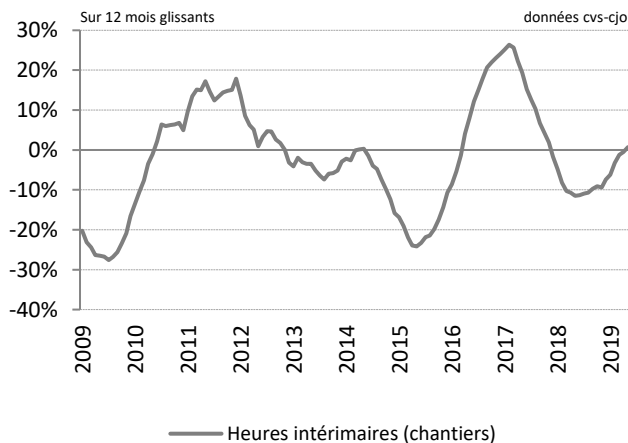
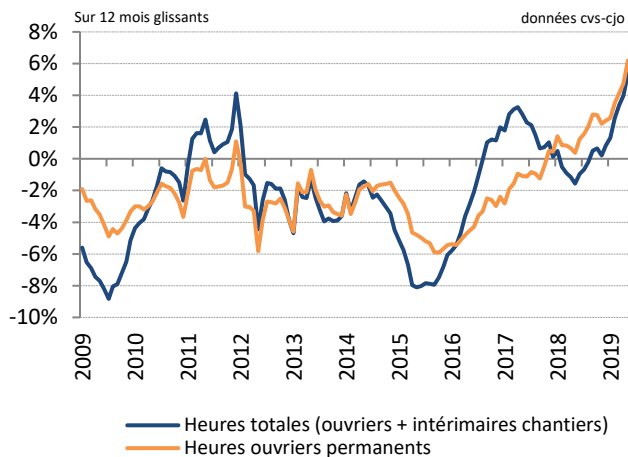


Heures travaillées

Depuis 4 ans



Depuis 10 ans



Heures totales travaillées (heures ouvriers permanents + heures intérimaires chantiers)

	M/M-1	M/M-12	3 mois glissants	Cumul depuis janvier	12 mois glissants
Données brutes	4,0%	-5,1%	3,7%	5,7%	5,0%
Données cvs-cjo	-3,5%	-1,6%	4,9%	6,6%	4,8%

Heures travaillées par les ouvriers permanents

	M/M-1	M/M-12	3 mois glissants	Cumul depuis janvier	12 mois glissants
Données brutes	5,3%	-2,5%	5,3%	6,6%	6,1%
Données cvs-cjo	-1,9%	1,1%	6,7%	7,3%	5,6%

Heures travaillées par les intérimaires

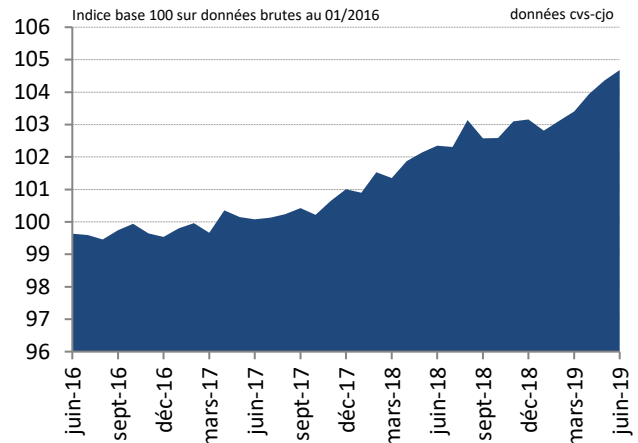
	M/M-1	M/M-12	3 mois glissants	Cumul depuis janvier	12 mois glissants
Données brutes	-0,8%	-14,5%	-2,3%	2,5%	0,3%
Données cvs-cjo	-14,0%	-12,2%	-2,2%	2,6%	0,2%



Effectifs ouvriers permanents

	Données brutes	Données cvs-cjo
M/M-1	0,6%	0,5%
M/M-12	3,1%	2,8%
3 mois glissants	2,6%	2,4%
Cumul depuis janvier	2,2%	2,1%
12 mois glissants	2,3%	2,2%

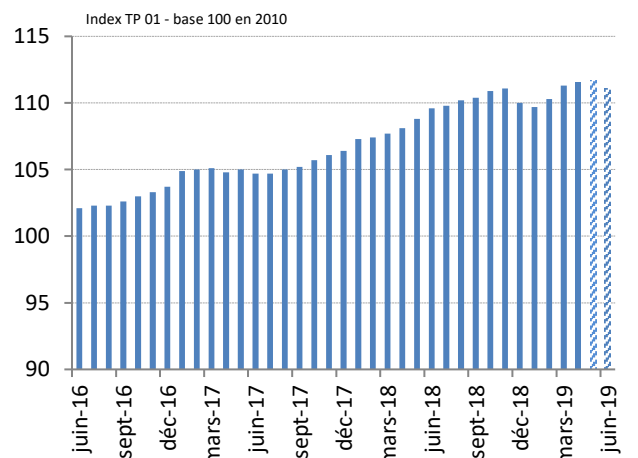
Depuis 4 ans



Index TP 01

	Données avril 2019
M/M-1	0,3%
M/M-12	3,2%
3 mois glissants	3,1%
Cumul depuis janvier	2,9%
12 mois glissants	4,0%

Depuis 4 ans



Source : INSEE

Source : INSEE et estimations FNTF sur les deux derniers mois

Pour comprendre ces résultats

L'enquête mensuelle d'activité dans le BTP est réalisée en partie par la FNTF par délégation du Service de la Donnée et des Etudes Statistiques (SDÉS) du Ministère de la Transition écologique et solidaire – [Arrêté du 29 avril 2016](#). Cette enquête est utilisée par l'INSEE dans le calcul de l'indicateur Travaux Publics (les heures travaillées par le personnel productif) qui rentre dans la composition de l'« Indice de la Production Industrielle » - IPI - publié par l'INSEE et qui est ultérieurement transmis à EUROSTAT dans le cadre de ses indicateurs à court terme. L'enquête faisant partie intégrante du Système Statistique Public, un changement d'échantillon et un changement de méthodologie sont appliqués depuis janvier 2016 afin de répondre aux nouvelles réglementations d'Eurostat. Ces modifications créant une rupture statistique, la FNTF communique depuis mars 2016 les résultats en évolution avec une base 100 en janvier 2016. L'enquête est réalisée auprès d'un échantillon de 2300 entreprises interrogées sur leurs résultats d'activité en France métropolitaine. **Les données du mois M en cours sont provisoires.** Certaines séries sont corrigées des variations saisonnières et des jours ouvrables (cvs-cjo). Les travaux réalisés et les marchés conclus sont également calculés à prix constants (au prix de 2018) afin d'apprécier les évolutions en volume de ces variables. Le déflateur implicite alors utilisé est l'index général TP01 (tous travaux). L'évolution M/M-1 (M/M-12) correspond au taux de variation en % du mois en cours par rapport au mois précédent (au même mois de l'année précédente). **L'évolution sur 3 (ou 12) mois glissants représente la variation en % des 3 (ou 12) derniers mois par rapport aux mêmes mois de l'année précédente.** Enfin, le cumul depuis janvier compare les données des n premiers mois de l'année aux résultats enregistrés un an auparavant.

Pour disposer des indices détaillés de 2003 à 2019, veuillez [cliquer sur le lien suivant](#).

