

Les Travaux Publics en mai 2020

Au sortir de la crise sanitaire, la FNTF reprend progressivement la publication des bulletins de conjoncture, dans l'objectif de revenir à un calendrier normal d'ici le mois de septembre 2020.

Une reprise encore trop fragile

Reprise de l'activité avec le déconfinement

L'activité reprend nettement au mois de mai (+86,6% par rapport à avril) mais, étant donné le choc subi pendant les deux premiers mois de confinement, elle demeure à un niveau bien inférieur à celui de l'an dernier (-14,6% par rapport à mai 2019). La perte d'activité s'établit désormais à -17,2% depuis le début de l'année. Le redémarrage est cependant plus fort qu'anticipé dans les [premières estimations](#) et s'explique en partie par son caractère « technique » (rebond lié au report de l'activité non réalisée en mars et avril).

Redressement des marchés conclus

Les marchés conclus se redressent aussi nettement en mai (+84% par rapport au mois dernier) pour retrouver quasiment le niveau de l'an dernier (-0,5% par rapport à mai 2019). A noter toutefois, qu'une part importante de ce rebond est lié à la signature de quelques grands contrats du Grand Paris Express et dans le domaine des énergies renouvelables. En conséquence de la forte chute observée pendant les deux mois précédents, la baisse des prises de commande demeure néanmoins à -20,6% en cumul depuis le début de l'année. Ce redressement ponctuel ne suffit donc pas à rattraper la perte observée pendant le confinement et la situation pour les mois à venir paraît donc durablement fragilisée.

L'emploi permanent stabilisé

Suite à la légère baisse des effectifs ouvriers pendant le confinement (grâce au dispositif d'activité partielle), l'évolution du niveau de l'emploi permanent redevient positive en mai (+0,4% par rapport à avril) et reste sur une tendance à la hausse en cumul depuis le début de l'année (+1,7%). La reprise des heures travaillées par les intérimaires (+22,5% par rapport à avril) ne permet pas de compenser la chute drastique observée sur les deux mois précédents. La tendance demeure donc à la baisse en cumul depuis le début de l'année (-38%).

Si l'on peut noter un redémarrage de l'activité et des marchés conclus, ils ne permettent pas le moindre rattrapage du choc subi sur les deux derniers mois. Même si le redressement de l'activité au mois de mai est meilleur qu'anticipé, la perte globale d'activité sur l'année 2020 pourrait être de l'ordre de -15% à -20%.

BAROMÈTRE



Travaux réalisés ▼ - 17,2%

De janvier à fin mai (évolution 1 an)
Données facturations CVS-CJO en volume



Marchés conclus ▼ - 20,6%

De janvier à fin mai (évolution 1 an)
Données CVS-CJO en volume



Heures travaillées ▼ - 24,8%

De janvier à fin mai (évolution 1 an)
Données cvs-cjo ouvriers permanents



Heures intérimaires ▼ - 38,0%

De janvier à fin mai (évolution 1 an)
Données cvs-cjo



Effectifs ouvriers ▲ + 1,7%

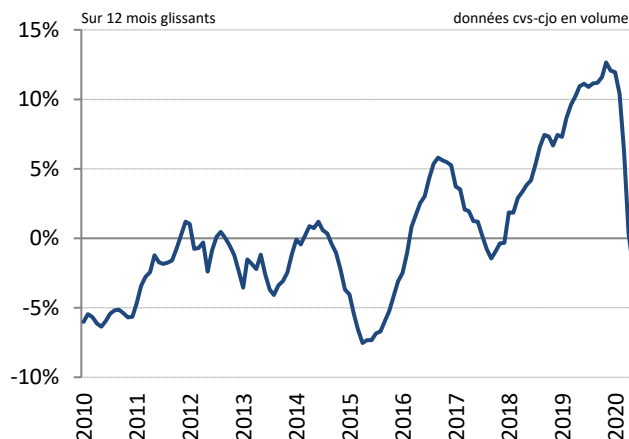
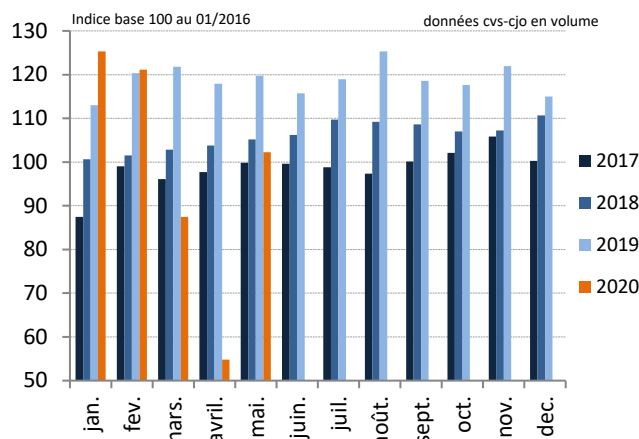
De janvier à fin mai (évolution 1 an)
Données cvs-cjo



Travaux réalisés

Depuis 4 ans

Depuis 10 ans



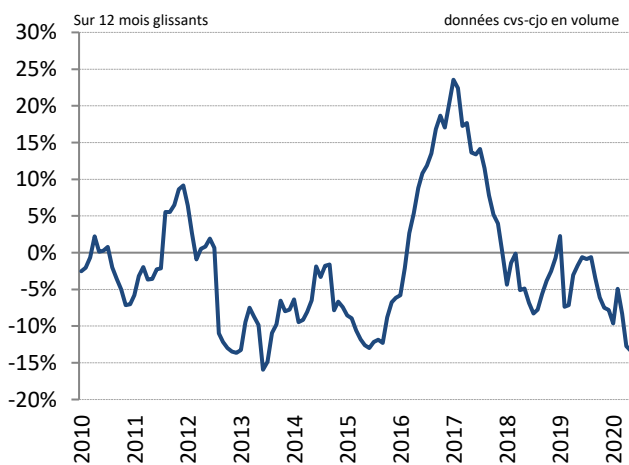
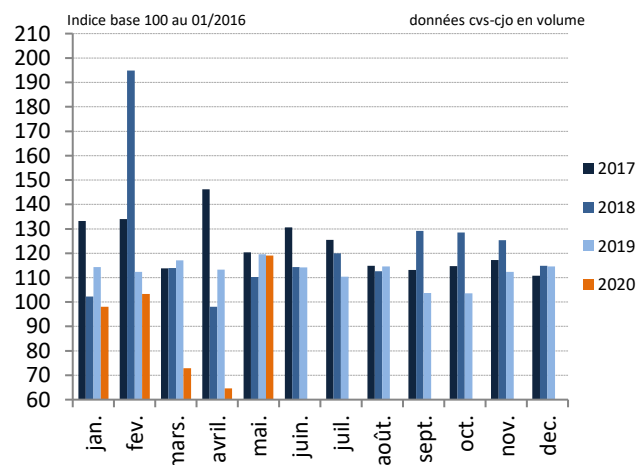
	M/M-1	M/M-12	3 mois glissants	Cumul depuis janvier	12 mois glissants
Données brutes	81,1%	-21,8%	-35,2%	-19,6%	-2,0%
Données cvs-cjo à prix courants	86,5%	-16,8%	-33,2%	-17,5%	-1,7%
Données cvs-cjo à prix constants	86,6%	-14,6%	-32,0%	-17,2%	-2,0%



Marchés conclus

Depuis 4 ans

Depuis 10 ans

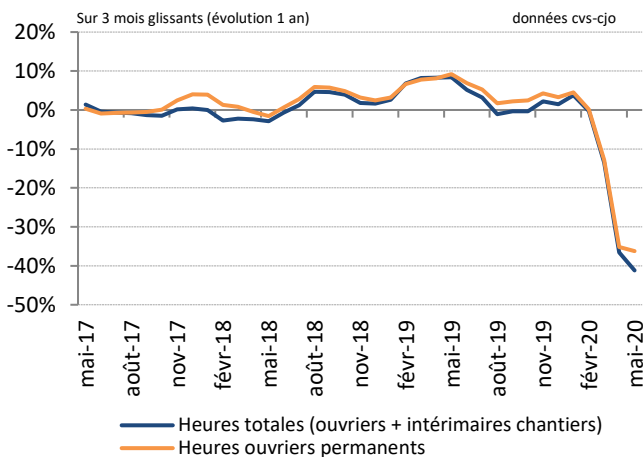


	M/M-1	M/M-12	3 mois glissants	Cumul depuis janvier	12 mois glissants
Données brutes	100,7%	-2,8%	-29,8%	-21,8%	-13,0%
Données cvs-cjo à prix courants	83,9%	-3,1%	-28,1%	-21,0%	-13,2%
Données cvs-cjo à prix constants	84,0%	-0,5%	-26,7%	-20,6%	-13,4%

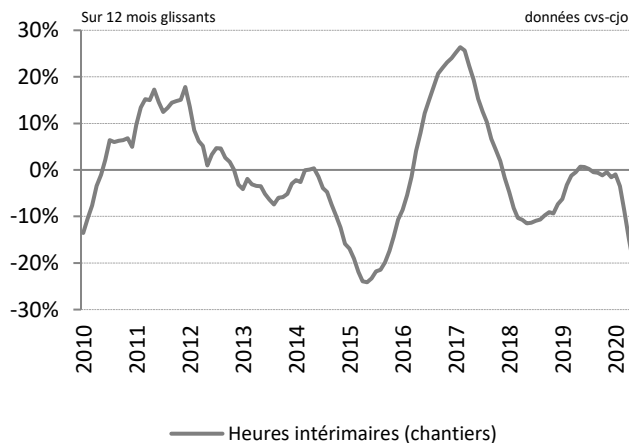
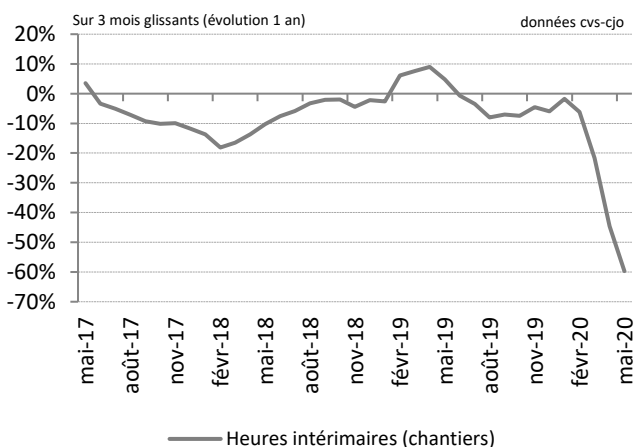
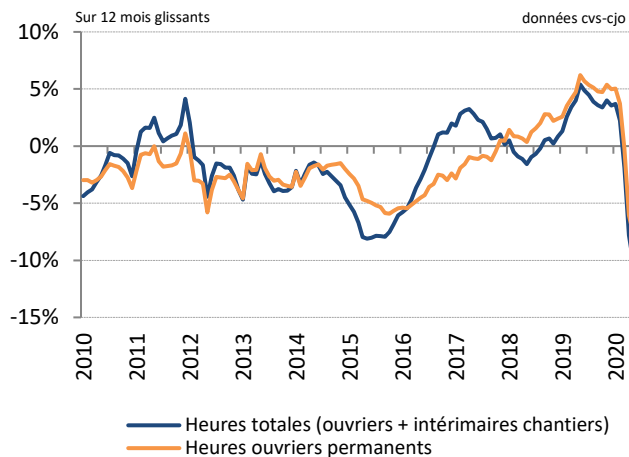


Heures travaillées

Depuis 4 ans



Depuis 10 ans



Heures totales travaillées (heures ouvriers permanents + heures intérimaires chantiers)

	M/M-1	M/M-12	3 mois glissants	Cumul depuis janvier	12 mois glissants
Données brutes	108,5%	-25,2%	-43,9%	-26,5%	-10,7%
Données cvs-cjo	115,4%	-20,1%	-41,2%	-24,8%	-10,2%

Heures travaillées par les ouvriers permanents

	M/M-1	M/M-12	3 mois glissants	Cumul depuis janvier	12 mois glissants
Données brutes	133,1%	-14,5%	-39,2%	-22,8%	-8,2%
Données cvs-cjo	134,5%	-8,9%	-36,2%	-21,7%	-7,7%

Heures travaillées par les intérimaires

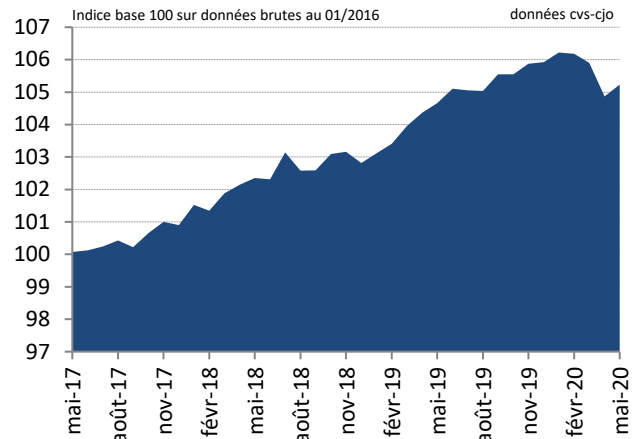
	M/M-1	M/M-12	3 mois glissants	Cumul depuis janvier	12 mois glissants
Données brutes	13,1%	-63,1%	-61,1%	-41,1%	-19,9%
Données cvs-cjo	22,5%	-59,1%	-59,7%	-38,0%	-20,0%



Effectifs ouvriers permanents

	Données brutes	Données cvs-cjo
M/M-1	0,7%	0,4%
M/M-12	0,5%	0,6%
3 mois glissants	1,0%	1,0%
Cumul depuis janvier	1,7%	1,7%
12 mois glissants	2,2%	2,2%

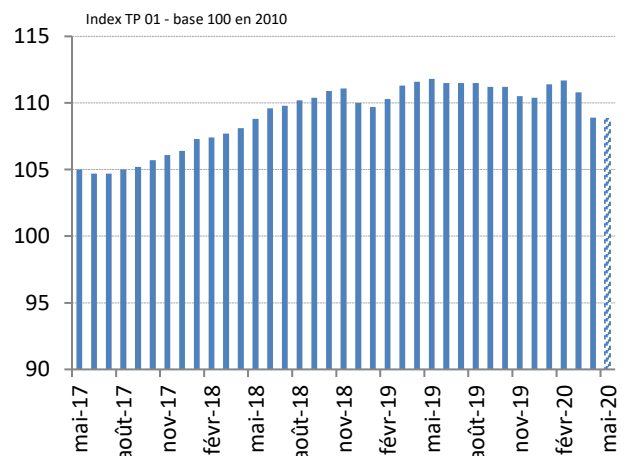
Depuis 4 ans



Index TP 01

	Données avril 2020
M/M-1	-1,7%
M/M-12	-2,4%
3 mois glissants	-0,5%
Cumul depuis janvier	1,2%
12 mois glissants	0,7%

Depuis 4 ans



Source : INSEE

Source : INSEE et estimation FNTF sur le dernier mois

Pour comprendre ces résultats

L'enquête mensuelle d'activité dans le BTP est réalisée en partie par la FNTF par délégation du Service de la Donnée et des Etudes Statistiques (SDÉS) du Ministère de la Transition écologique et solidaire – [Arrêté du 29 avril 2016](#). Cette enquête est utilisée par l'INSEE dans le calcul de l'indicateur Travaux Publics (les heures travaillées par le personnel productif) qui rentre dans la composition de l'« Indice de la Production Industrielle » - IPI - publié par l'INSEE et qui est ultérieurement transmis à EUROSTAT dans le cadre de ses indicateurs à court terme. L'enquête faisant partie intégrante du Système Statistique Public, un changement d'échantillon et un changement de méthodologie sont appliqués depuis janvier 2016 afin de répondre aux nouvelles réglementations d'Eurostat. Ces modifications créant une rupture statistique, la FNTF communique depuis mars 2016 les résultats en évolution avec une base 100 en janvier 2016. L'enquête est réalisée auprès d'un échantillon de 2300 entreprises interrogées sur leurs résultats d'activité en France métropolitaine. **Les données du mois M en cours sont provisoires.** Certaines séries sont corrigées des variations saisonnières et des jours ouvrables (cvs-cjo). Les travaux réalisés et les marchés conclus sont également calculés à prix constants (au prix de 2019) afin d'apprécier les évolutions en volume de ces variables. Le déflateur implicite alors utilisé est l'index général TP01 (tous travaux). L'évolution M/M-1 (M/M-12) correspond au taux de variation en % du mois en cours par rapport au mois précédent (au même mois de l'année précédente). **L'évolution sur 3 (ou 12) mois glissants représente la variation en % des 3 (ou 12) derniers mois par rapport aux mêmes mois de l'année précédente.** Enfin, le cumul depuis janvier compare les données des n premiers mois de l'année aux résultats enregistrés un an auparavant.

Pour disposer des indices détaillés de 2004 à 2020, veuillez [cliquer sur le lien suivant](#).

