

Les Travaux Publics en juin 2020

Au sortir de la crise sanitaire, la FNTP reprend progressivement la publication des bulletins de conjoncture, dans l'objectif de revenir à un calendrier normal d'ici le mois d'octobre 2020.

Inquiétudes sur les carnets de commandes

Un niveau d'activité encore dégradé

Les travaux réalisés en juin demeurent inférieurs de 8,4% à leur niveau sur la même période de 2019. Après le net redémarrage du mois de mai, s'expliquant par la sortie du confinement, l'activité progresse en juin, mais sur un rythme plus limité (+8,4% par rapport à mai) sans connaître de rebond significatif. Sur l'ensemble du 2^{ème} trimestre, la chute d'activité s'établit à -26,8% par rapport au T2 2019 (après une perte d'activité déjà enregistrée de 4,6% au T1 2020 par rapport au T1 2019). En cumul depuis janvier l'activité a ainsi été réduite de 16,4%.

Des marchés conclus en berne

L'inquiétude des entreprises sur leurs prises de commandes se concrétise en juin avec une chute des marchés conclus de 24,8% par rapport à mai et de 21,7% par rapport à juin 2019. Sur le 2^{ème} trimestre, les prises de commandes se sont effondrées de 21,4%. Alors que le volume d'appels d'offres publics demeure toujours très en retrait en juin, le rebond de la commande publique doit désormais se concrétiser au plus vite pour l'ensemble des donneurs d'ordre et en particulier pour les collectivités locales, dont les investissements sont essentiels à la relance économique.

L'emploi permanent reste stable

Dans ce contexte dégradé, les effectifs ouvriers restent stables au mois de juin (+0,6% par rapport à mai) et demeurent sur une dynamique positive depuis le début d'année (+1,5%). L'intérim, qui avait fortement pâti du confinement, poursuit le redressement en trompe-l'œil engagé en mai : les heures travaillées par les intérimaires augmentent de 43,0% en juin par rapport à mai mais restent très en deçà de leur niveau d'avant crise. Les heures intérimaires travaillées sur le trimestre représentent ainsi toujours moins de la moitié du niveau observé au T2 2019.

A l'entrée de la période estivale, le niveau d'activité reste dégradé dans les Travaux Publics et la chute des marchés conclus est de mauvais augure pour l'activité future. Le redémarrage de la commande publique devient urgent et, si [la FNTP salue l'ambition portée par le plan France Relance](#), celui-ci doit se traduire rapidement en actes et en commandes pour le secteur.

BAROMÈTRE



Travaux réalisés



- 16,4%

De janvier à fin juin (évolution 1 an)
Données facturations CVS-CJO en volume



Marchés conclus



- 20,8%

De janvier à fin juin (évolution 1 an)
Données CVS-CJO en volume



Heures travaillées



- 17,5%

De janvier à fin juin (évolution 1 an)
Données cvs-cjo ouvriers permanents



Heures intérimaires



- 37,3%

De janvier à fin juin (évolution 1 an)
Données cvs-cjo



Effectifs ouvriers



+ 1,5%

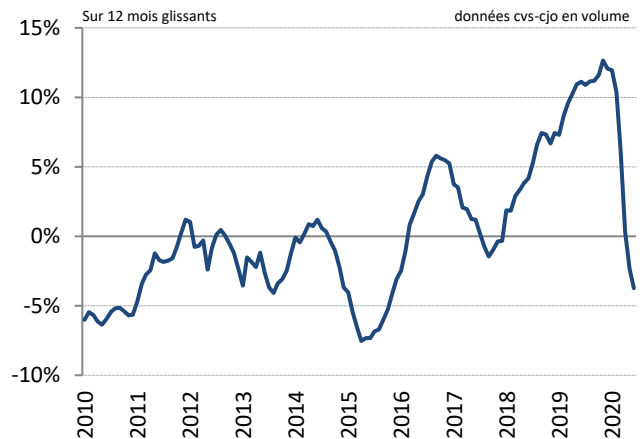
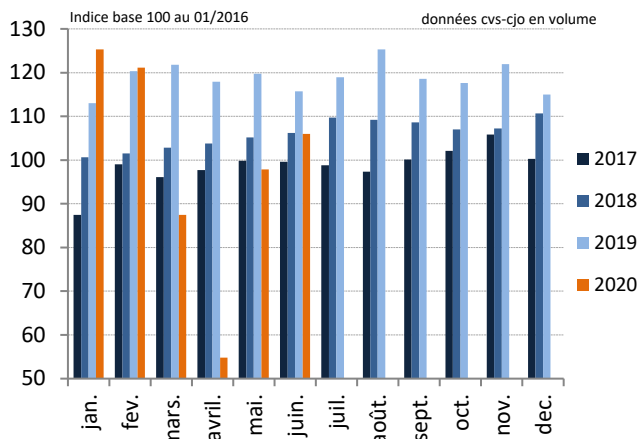
De janvier à fin juin (évolution 1 an)
Données cvs-cjo



Travaux réalisés

Depuis 4 ans

Depuis 10 ans



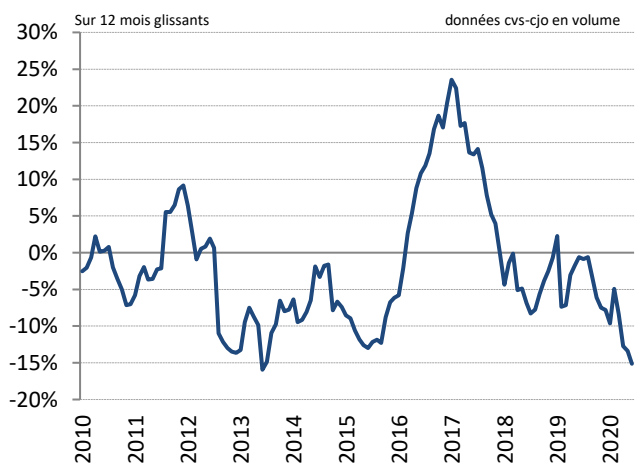
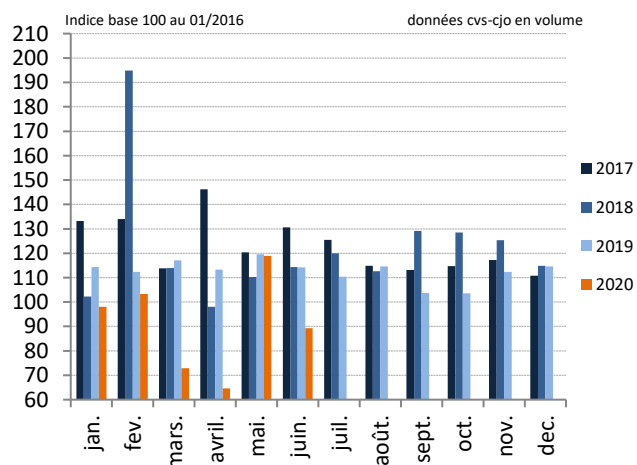
	M/M-1	M/M-12	3 mois glissants	Cumul depuis janvier	12 mois glissants
Données brutes	32,7%	-5,7%	-28,6%	-17,6%	-3,4%
Données cvs-cjo à prix courants	9,4%	-9,8%	-28,4%	-16,8%	-3,7%
Données cvs-cjo à prix constants	8,4%	-8,4%	-26,8%	-16,4%	-3,7%



Marchés conclus

Depuis 4 ans

Depuis 10 ans

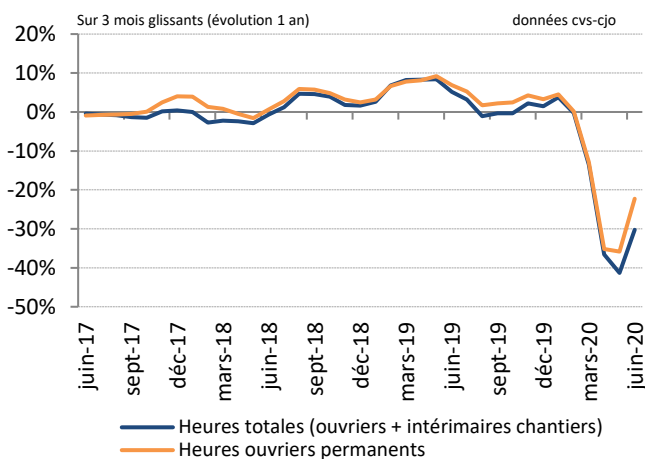


	M/M-1	M/M-12	3 mois glissants	Cumul depuis janvier	12 mois glissants
Données brutes	-13,7%	-20,8%	-23,7%	-21,7%	-15,0%
Données cvs-cjo à prix courants	-24,1%	-23,0%	-23,2%	-21,4%	-15,1%
Données cvs-cjo à prix constants	-24,8%	-21,7%	-21,4%	-20,8%	-15,1%

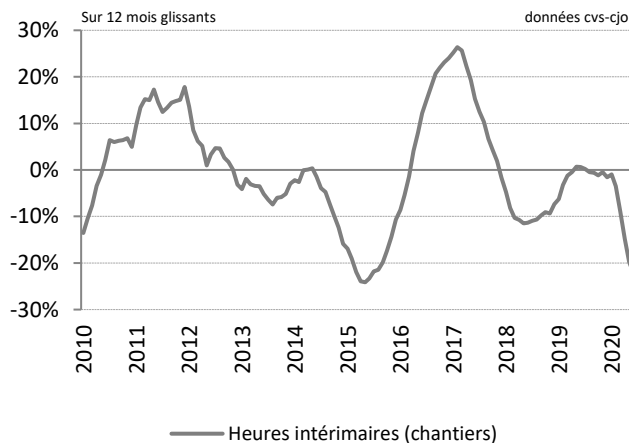
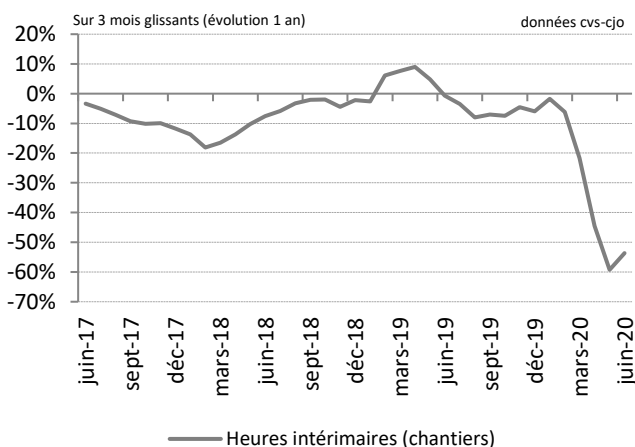
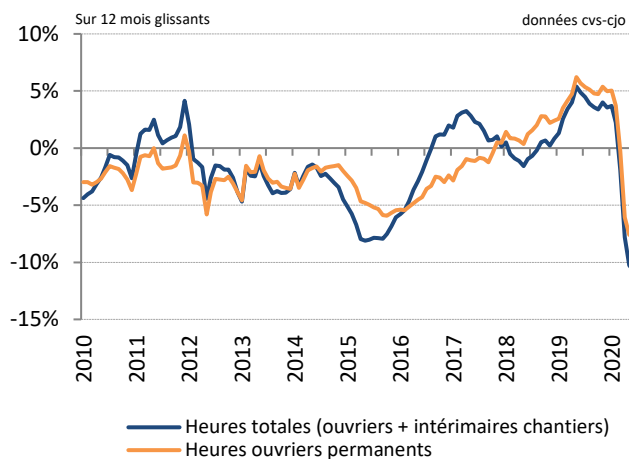


Heures travaillées

Depuis 4 ans



Depuis 10 ans



Heures totales travaillées (heures ouvriers permanents + heures intérimaires chantiers)

	M/M-1	M/M-12	3 mois glissants	Cumul depuis janvier	12 mois glissants
Données brutes	39,8%	-1,9%	-30,8%	-22,2%	-10,7%
Données cvs-cjo	14,2%	-6,4%	-30,3%	-21,9%	-10,7%

Heures travaillées par les ouvriers permanents

	M/M-1	M/M-12	3 mois glissants	Cumul depuis janvier	12 mois glissants
Données brutes	33,8%	7,2%	-24,0%	-17,6%	-7,5%
Données cvs-cjo	9,1%	2,6%	-22,3%	-17,5%	-7,5%

Heures travaillées par les intérimaires

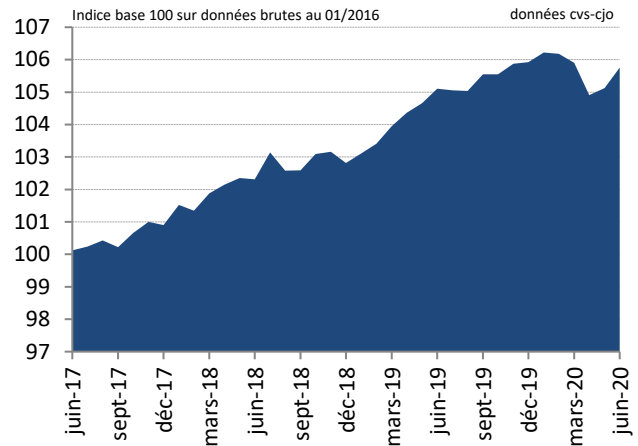
	M/M-1	M/M-12	3 mois glissants	Cumul depuis janvier	12 mois glissants
Données brutes	85,8%	-33,9%	-54,6%	-39,6%	-22,1%
Données cvs-cjo	43,0%	-34,4%	-53,6%	-37,3%	-22,1%



Effectifs ouvriers permanents

	Données brutes	Données cvs-cjo
M/M-1	0,8%	0,6%
M/M-12	0,7%	0,6%
3 mois glissants	0,5%	0,5%
Cumul depuis janvier	1,5%	1,5%
12 mois glissants	2,0%	2,0%

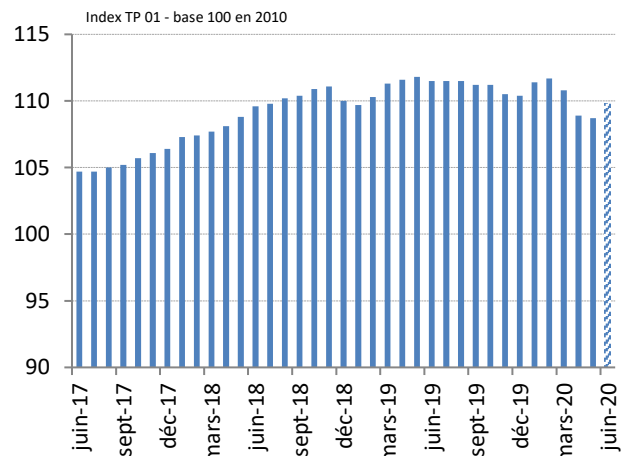
Depuis 4 ans



Index TP 01

	Données mai 2020
M/M-1	-0,2%
M/M-12	-2,8%
3 mois glissants	-1,9%
Cumul depuis janvier	1,0%
12 mois glissants	0,2%

Depuis 4 ans



Source : INSEE

Source : INSEE et estimation FNTF sur le dernier mois

Pour comprendre ces résultats

L'enquête mensuelle d'activité dans le BTP est réalisée en partie par la FNTF par délégation du Service de la Donnée et des Etudes Statistiques (SDÉS) du Ministère de la Transition écologique et solidaire – [Arrêté du 29 avril 2016](#). Cette enquête est utilisée par l'INSEE dans le calcul de l'indicateur Travaux Publics (les heures travaillées par le personnel productif) qui rentre dans la composition de l'« Indice de la Production Industrielle » - IPI - publié par l'INSEE et qui est ultérieurement transmis à EUROSTAT dans le cadre de ses indicateurs à court terme. L'enquête faisant partie intégrante du Système Statistique Public, un changement d'échantillon et un changement de méthodologie sont appliqués depuis janvier 2016 afin de répondre aux nouvelles réglementations d'Eurostat. Ces modifications créant une rupture statistique, la FNTF communique depuis mars 2016 les résultats en évolution avec une base 100 en janvier 2016. L'enquête est réalisée auprès d'un échantillon de 2300 entreprises interrogées sur leurs résultats d'activité en France métropolitaine. **Les données du mois M en cours sont provisoires.** Certaines séries sont corrigées des variations saisonnières et des jours ouvrables (cvs-cjo). Les travaux réalisés et les marchés conclus sont également calculés à prix constants (au prix de 2019) afin d'apprécier les évolutions en volume de ces variables. Le déflateur implicite alors utilisé est l'index général TP01 (tous travaux). L'évolution M/M-1 (M/M-12) correspond au taux de variation en % du mois en cours par rapport au mois précédent (au même mois de l'année précédente). **L'évolution sur 3 (ou 12) mois glissants représente la variation en % des 3 (ou 12) derniers mois par rapport aux mêmes mois de l'année précédente.** Enfin, le cumul depuis janvier compare les données des n premiers mois de l'année aux résultats enregistrés un an auparavant.

Pour disposer des indices détaillés de 2004 à 2020, veuillez [cliquer sur le lien suivant](#).

