

## Les Travaux Publics en septembre 2020

### Un trimestre moins dynamique qu'espéré

#### Les facturations toujours en berne

Le mois de septembre est en forte baisse : -9,5% par rapport à septembre 2019. Si bien que le troisième trimestre, qui devait permettre un rattrapage d'activité après le déconfinement, s'affiche en chute de 10,5% par rapport à 2019. La perte d'activité en cumul depuis janvier reste ainsi très importante (-14,3%) et risque de s'aggraver au quatrième trimestre avec des prises de commandes qui ne se redressent pas, dans un contexte général de crise sanitaire qui perdure.

#### Le montant des prises de commandes reste alarmant

Malgré une certaine reprise du montant des marchés conclus en septembre (+6,2% par rapport à septembre 2019), relative à certains projets d'envergure, la chute tendancielle perdure (-14% en cumul depuis le début d'année) et entame fortement le moral des chefs d'entreprises (voir [les résultats de l'enquête d'opinion du troisième trimestre 2020](#)). Outre les incertitudes liées au reconfinement, le secteur s'alarme depuis des mois de la baisse des appels d'offres. [La FNTF lance ainsi un appel](#) à la mobilisation des acteurs publics et exhorte une relance massive des projets de travaux des collectivités locales.

#### Les heures travaillées en chute

Au mois de septembre, le volume d'heures travaillées repart à la baisse tant pour les ouvriers permanents (-0,8% comparé à septembre 2019) que pour les heures intérimaires dont la chute est particulièrement importante avec un volume inférieur de -31,4% par rapport à septembre 2019 et de -27,8% par rapport au T3 2019. Les effectifs ouvriers permanents restent toutefois encore tendanciuellement en progression, avec une augmentation de +2,3% par rapport au troisième trimestre de l'an dernier et une croissance de +1,8% en cumul depuis le début de l'année.

**Le troisième trimestre se clôture sur un niveau d'activité plus faible qu'espéré au sortir du confinement au mois de mai. Les perspectives pour la fin d'année et le premier semestre 2021 sont très inquiétantes. Bien que la profession des Travaux Publics soit considérée comme essentielle par le gouvernement, l'activité future sera dépendante de la mobilisation des acteurs publics et notamment des collectivités locales pour redresser le niveau des appels d'offres et des prises de commandes.**

### BAROMÈTRE



**Travaux réalisés** ▼ - 14,3%

De janvier à fin septembre (évolution 1 an)  
Données facturations CVS-CJO en volume



**Marchés conclus** ▼ - 14,0%

De janvier à fin septembre (évolution 1 an)  
Données CVS-CJO en volume



**Heures travaillées** ▼ - 16,2%

De janvier à fin septembre (évolution 1 an)  
Données cvs-cjo ouvriers permanents



**Heures intérimaires** ▼ - 34,1%

De janvier à fin septembre (évolution 1 an)  
Données cvs-cjo



**Effectifs ouvriers** ▲ + 1,8%

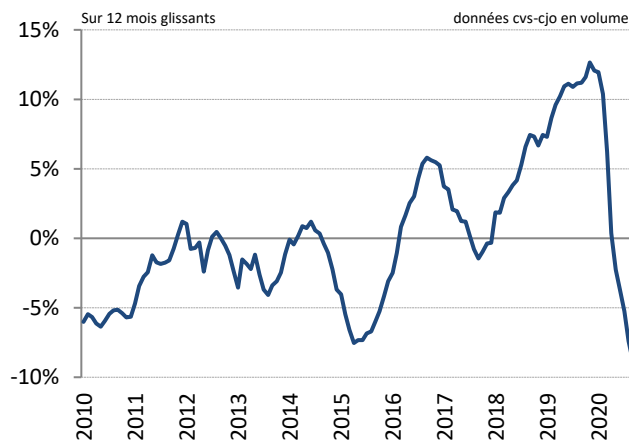
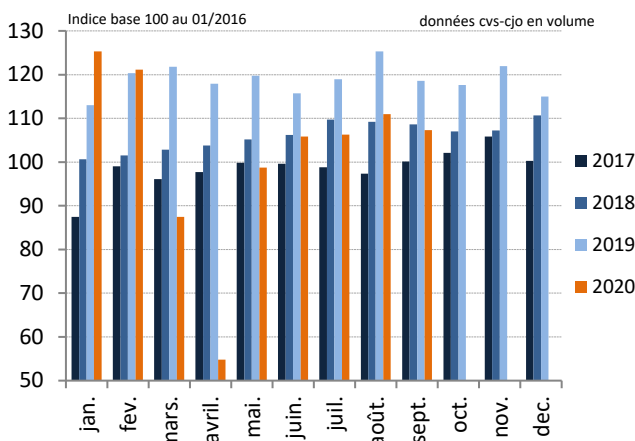
De janvier à fin septembre (évolution 1 an)  
Données cvs-cjo



## Travaux réalisés

Depuis 4 ans

Depuis 10 ans



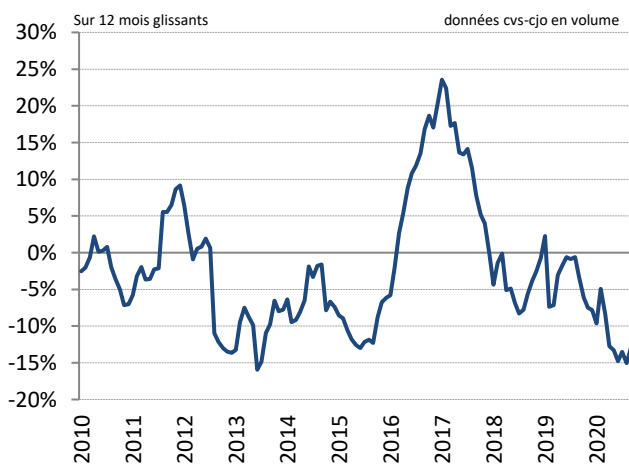
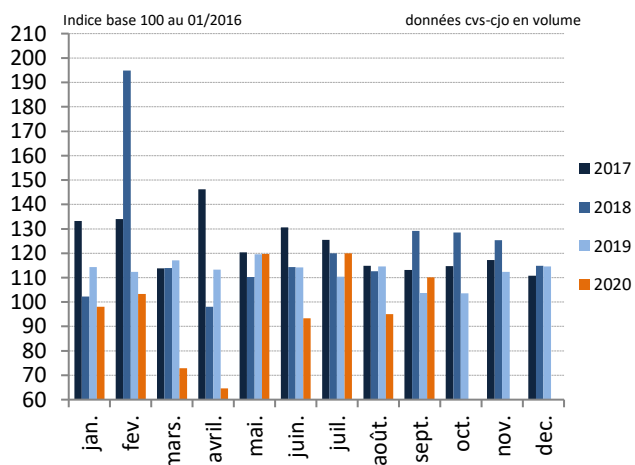
	M/M-1	M/M-12	3 mois glissants	Cumul depuis janvier	12 mois glissants
Données brutes	35,9%	-7,3%	-10,0%	-14,8%	-9,2%
Données cvs-cjo à prix courants	-3,5%	-10,9%	-11,9%	-15,2%	-9,5%
Données cvs-cjo à prix constants	-3,3%	-9,5%	-10,5%	-14,3%	-8,9%



## Marchés conclus

Depuis 4 ans

Depuis 10 ans

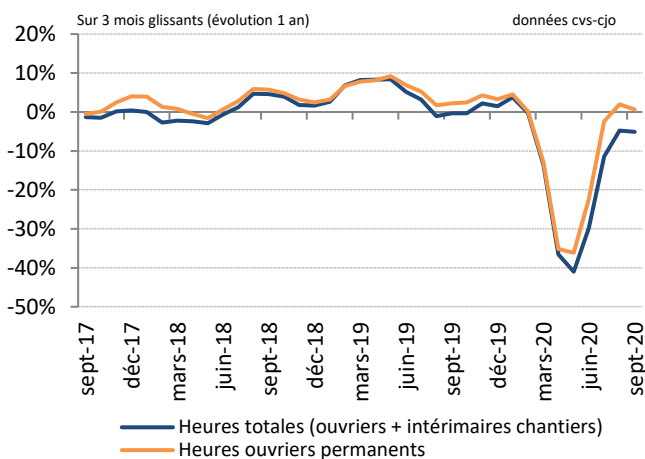


	M/M-1	M/M-12	3 mois glissants	Cumul depuis janvier	12 mois glissants
Données brutes	62,7%	11,7%	-0,4%	-14,8%	-13,5%
Données cvs-cjo à prix courants	15,6%	4,5%	-2,7%	-14,9%	-13,7%
Données cvs-cjo à prix constants	15,8%	6,2%	-1,1%	-14,0%	-13,0%

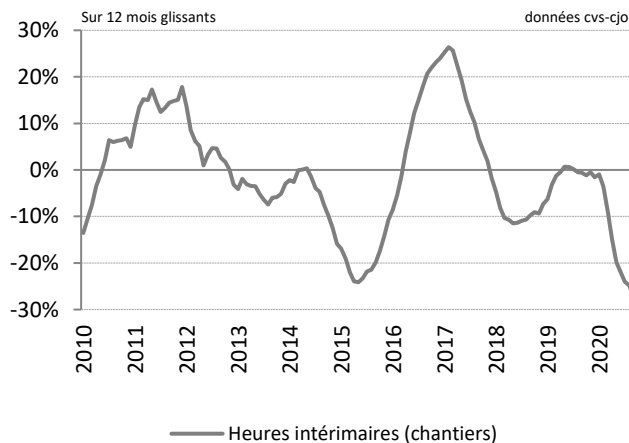
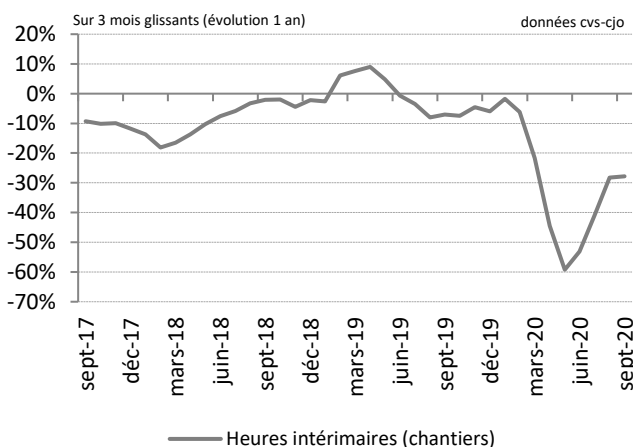
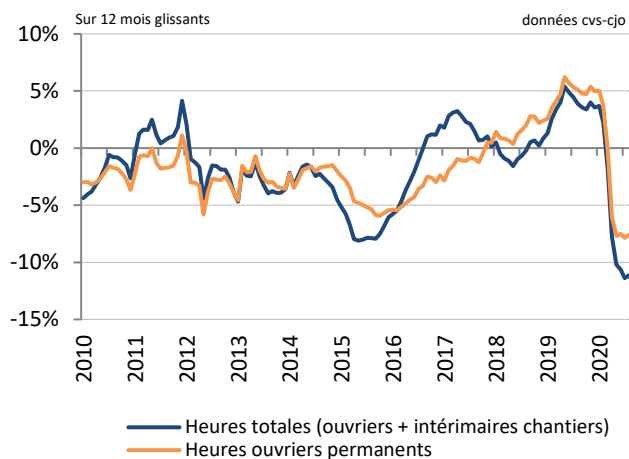


## Heures travaillées

### Depuis 4 ans



### Depuis 10 ans



### Heures totales travaillées (heures ouvriers permanents + heures intérimaires chantiers)

	M/M-1	M/M-12	3 mois glissants	Cumul depuis janvier	12 mois glissants
Données brutes	46,0%	-3,1%	-3,5%	-15,9%	-11,8%
Données cvs-cjo	-5,2%	-7,0%	-5,1%	-16,2%	-11,8%

### Heures travaillées par les ouvriers permanents

	M/M-1	M/M-12	3 mois glissants	Cumul depuis janvier	12 mois glissants
Données brutes	51,9%	3,9%	3,9%	-10,5%	-7,3%
Données cvs-cjo	-3,4%	-0,8%	0,7%	-11,5%	-7,9%

### Heures travaillées par les intérimaires

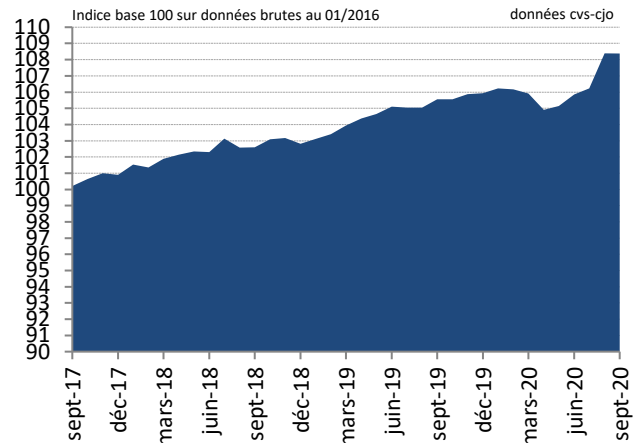
	M/M-1	M/M-12	3 mois glissants	Cumul depuis janvier	12 mois glissants
Données brutes	22,4%	-28,6%	-28,5%	-35,5%	-28,0%
Données cvs-cjo	-7,1%	-31,4%	-27,8%	-34,1%	-27,0%



## Effectifs ouvriers permanents

	Données brutes	Données cvs-cjo
M/M-1	1,2%	0,0%
M/M-12	2,8%	2,7%
3 mois glissants	2,3%	2,3%
Cumul depuis janvier	1,8%	1,8%
12 mois glissants	2,0%	2,0%

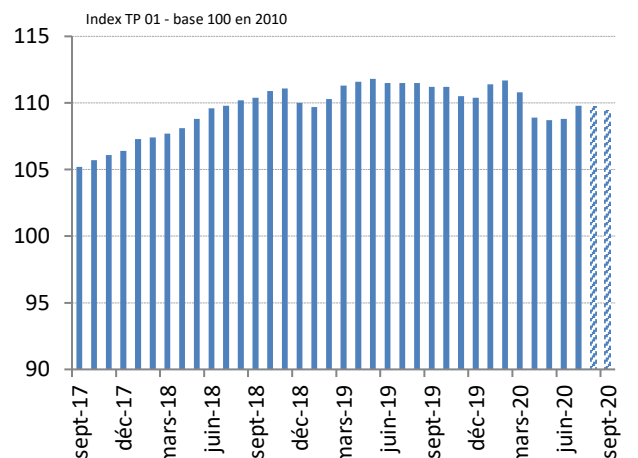
### Depuis 4 ans



## Index TP 01

	Données juillet 2020
M/M-1	0,9%
M/M-12	-1,5%
3 mois glissants	-2,2%
Cumul depuis janvier	0,7%
12 mois glissants	-0,4%

### Depuis 4 ans



Source : INSEE et estimation FNTF sur les deux derniers mois

Source : INSEE

## Pour comprendre ces résultats

L'enquête mensuelle d'activité dans le BTP est réalisée en partie par la FNTF par délégation du Service de la Donnée et des Etudes Statistiques (SDS) du Ministère de la Transition écologique et solidaire – [Arrêté du 29 avril 2016](#). Cette enquête est utilisée par l'INSEE dans le calcul de l'indicateur Travaux Publics (les heures travaillées par le personnel productif) qui rentre dans la composition de l'« Indice de la Production Industrielle » - IPI - publié par l'INSEE et qui est ultérieurement transmis à EUROSTAT dans le cadre de ses indicateurs à court terme. L'enquête faisant partie intégrante du Système Statistique Public, un changement d'échantillon et un changement de méthodologie sont appliqués depuis janvier 2016 afin de répondre aux nouvelles réglementations d'Eurostat. Ces modifications créant une rupture statistique, la FNTF communique depuis mars 2016 les résultats en évolution avec une base 100 en janvier 2016. L'enquête est réalisée auprès d'un échantillon de 2300 entreprises interrogées sur leurs résultats d'activité en France métropolitaine. **Les données du mois M en cours sont provisoires.** Certaines séries sont corrigées des variations saisonnières et des jours ouvrables (cvs-cjo). Les travaux réalisés et les marchés conclus sont également calculés à prix constants (au prix de 2019) afin d'apprécier les évolutions en volume de ces variables. Le déflateur implicite alors utilisé est l'index général TP01 (tous travaux). L'évolution M/M-1 (M/M-12) correspond au taux de variation en % du mois en cours par rapport au mois précédent (au même mois de l'année précédente). **L'évolution sur 3 (ou 12) mois glissants représente la variation en % des 3 (ou 12) derniers mois par rapport aux mêmes mois de l'année précédente.** Enfin, le cumul depuis janvier compare les données des n premiers mois de l'année aux résultats enregistrés un an auparavant.

Pour disposer des indices détaillés de 2004 à 2020, veuillez [cliquer sur le lien suivant](#).