

Les Travaux Publics en février 2021

Stabilisation de l'activité à un niveau dégradé

L'activité reste sur un plateau

Le montant des travaux réalisés se stabilise par rapport aux mois précédents et demeure bas en comparaison de 2020 (-9,9% par rapport à février 2020). En cumul sur les deux premiers mois de l'année, le niveau de facturations affiche une baisse de -10,9% par rapport à la même période de l'année dernière, qui connaissait toutefois un fort dynamisme avant le déclenchement de la crise sanitaire. Ce recul vient confirmer les [anticipations des chefs d'entreprises](#), qui étaient en effet près de 95% à envisager une stabilité ou une baisse de l'activité au 1^{er} trimestre 2021. En parallèle, de premières tensions sur les coûts de production, liées à la flambée du prix de nombreuses matières premières, apparaissent depuis le début de l'année.

Des prises de commandes un peu mieux orientées

En février 2021, le montant des marchés conclus reste inférieur de -5,1% par rapport à l'an dernier, mais progresse légèrement par rapport au mois dernier. De premiers signaux d'amélioration sont aussi perceptibles sur les marchés publics avec un [resserrement du volume d'appels d'offres publiés](#) sur les onze premières semaines de l'année : +1% par rapport à 2020.

Le volume d'heures travaillées stagne

Le volume total d'heures travaillées maintient sa tendance amorcée depuis la fin du premier confinement, et reste à un niveau dégradé, proche du rythme de baisse d'activité (-8,1% en cumul sur les trois derniers mois). Les effectifs ouvriers permanents restent en augmentation de +2% sur un an. L'intérim est en revanche toujours fortement impacté : les heures intérimaires chutent de -35% par rapport à l'an dernier sur les deux premiers mois de l'année.

Le secteur des Travaux Publics peine encore à retrouver son niveau d'activité d'avant crise. Sur les deux premiers mois de l'année, le niveau de facturation reste dégradé, de l'ordre de -11% par rapport à l'an dernier. La commande publique, un peu moins en retrait qu'en 2020, laisse entrevoir quelques signaux d'amélioration, surtout si elle venait progressivement à être renforcée par les premiers effets du plan de relance.

BAROMÈTRE



Travaux réalisés ▼ - 10,9%

De janvier à fin février (évolution 1 an)
Données facturations CVS-CJO en volume



Marchés conclus ▼ - 4,4%

De janvier à fin février (évolution 1 an)
Données CVS-CJO en volume



Heures travaillées ▼ - 6,7%

De janvier à fin février (évolution 1 an)
Données cvs-cjo ouvriers permanents



Heures intérimaires ▼ - 35,0%

De janvier à fin février (évolution 1 an)
Données cvs-cjo



Effectifs ouvriers ▲ + 2,0%

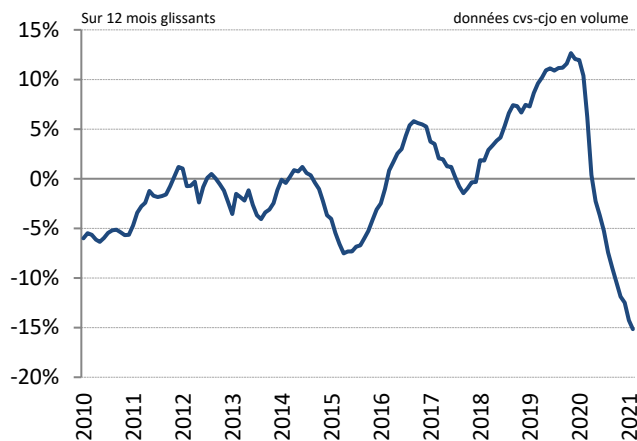
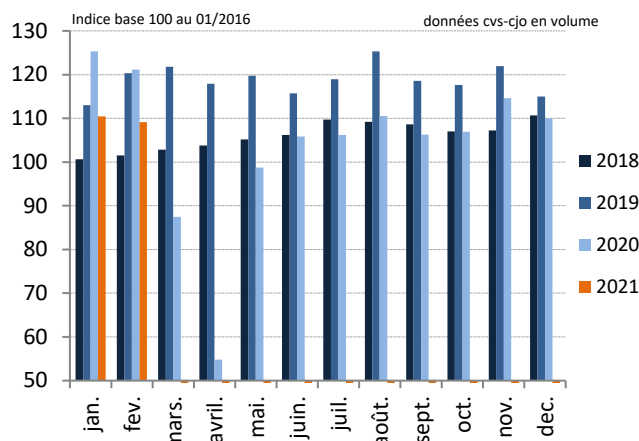
De janvier à fin février (évolution 1 an)
Données cvs-cjo



Travaux réalisés

Depuis 4 ans

Depuis 10 ans



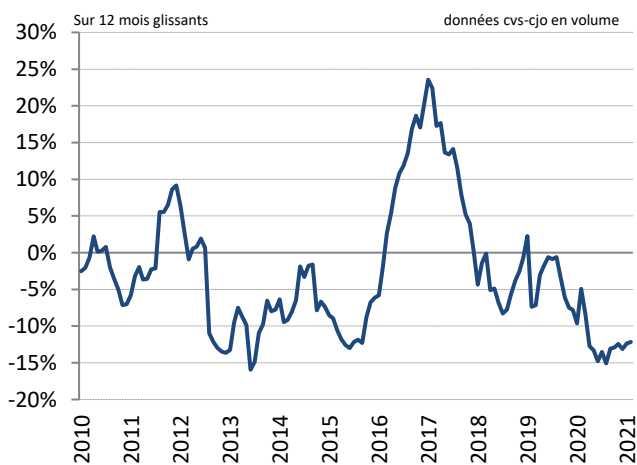
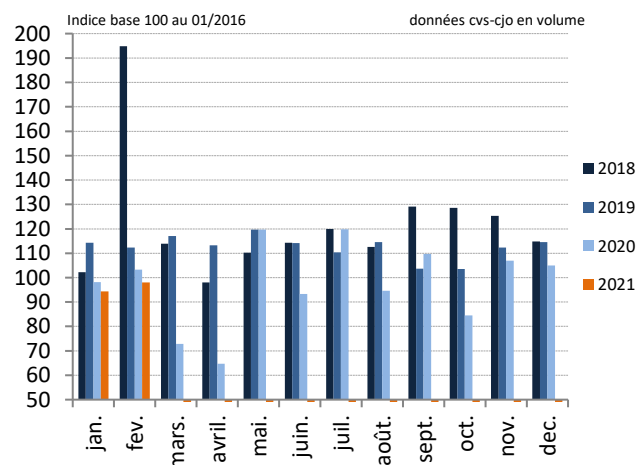
	M/M-1	M/M-12	3 mois glissants	Cumul depuis janvier	12 mois glissants
Données brutes	21,9%	-12,5%	-11,2%	-14,7%	-16,1%
Données cvs-cjo à prix courants	-0,4%	-9,7%	-9,0%	-10,9%	-16,2%
Données cvs-cjo à prix constants	-1,2%	-9,9%	-8,8%	-10,9%	-15,2%



Marchés conclus

Depuis 4 ans

Depuis 10 ans

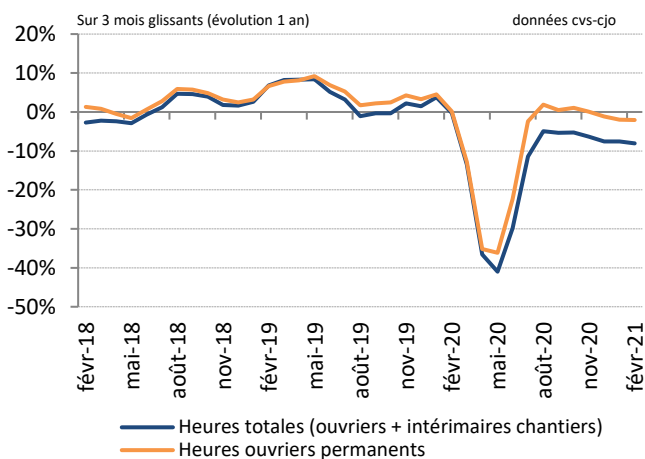


	M/M-1	M/M-12	3 mois glissants	Cumul depuis janvier	12 mois glissants
Données brutes	7,8%	-10,5%	-9,8%	-12,2%	-14,1%
Données cvs-cjo à prix courants	4,7%	-4,8%	-6,0%	-4,4%	-13,2%
Données cvs-cjo à prix constants	3,8%	-5,1%	-5,9%	-4,4%	-12,2%

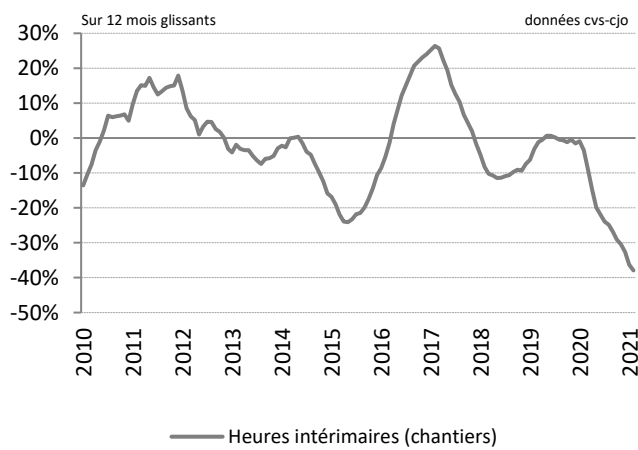
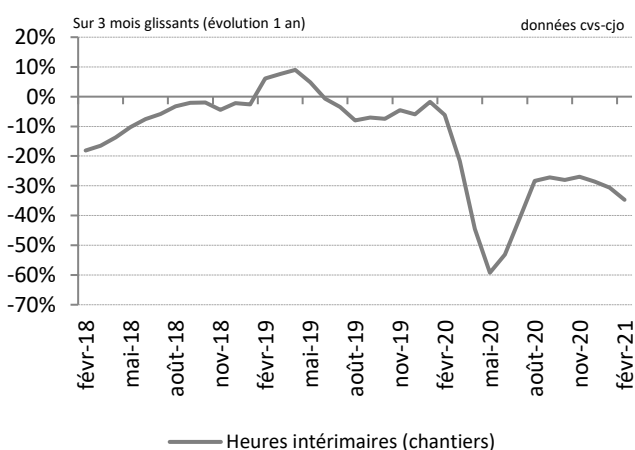
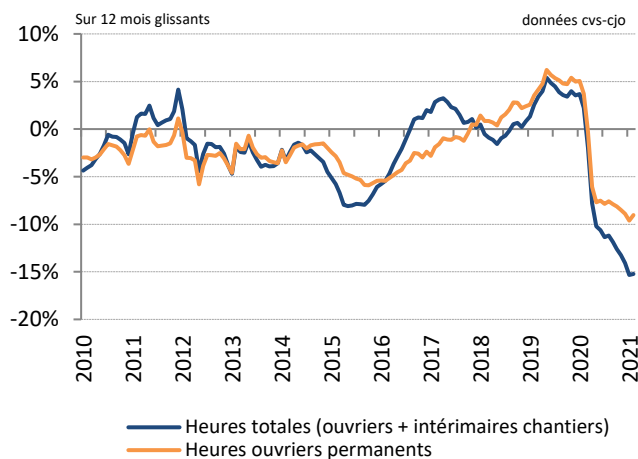


Heures travaillées

Depuis 4 ans



Depuis 10 ans



Heures totales travaillées (heures ouvriers permanents + heures intérimaires chantiers)

	M/M-1	M/M-12	3 mois glissants	Cumul depuis janvier	12 mois glissants
Données brutes	14,2%	-13,9%	-13,0%	-14,1%	-16,2%
Données cvs-cjo	-4,7%	-4,7%	-8,1%	-6,7%	-15,2%

Heures travaillées par les ouvriers permanents

	M/M-1	M/M-12	3 mois glissants	Cumul depuis janvier	12 mois glissants
Données brutes	14,0%	-8,4%	-6,6%	-7,7%	-10,0%
Données cvs-cjo	-4,9%	1,3%	-2,0%	-0,6%	-9,1%

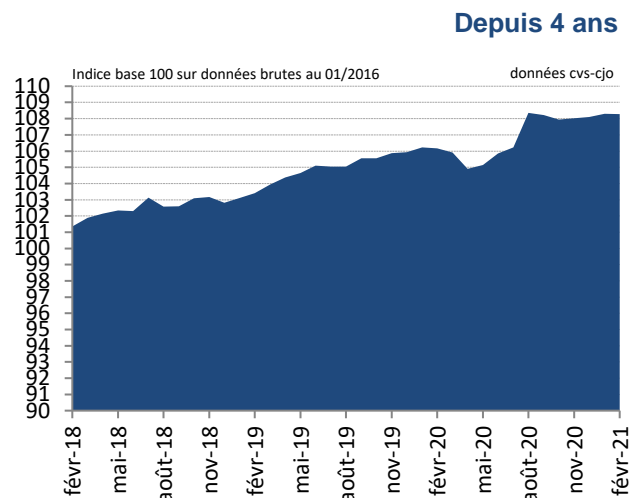
Heures travaillées par les intérimaires

	M/M-1	M/M-12	3 mois glissants	Cumul depuis janvier	12 mois glissants
Données brutes	15,9%	-37,2%	-38,4%	-40,3%	-39,0%
Données cvs-cjo	-0,2%	-31,2%	-34,7%	-35,0%	-37,9%



Effectifs ouvriers permanents

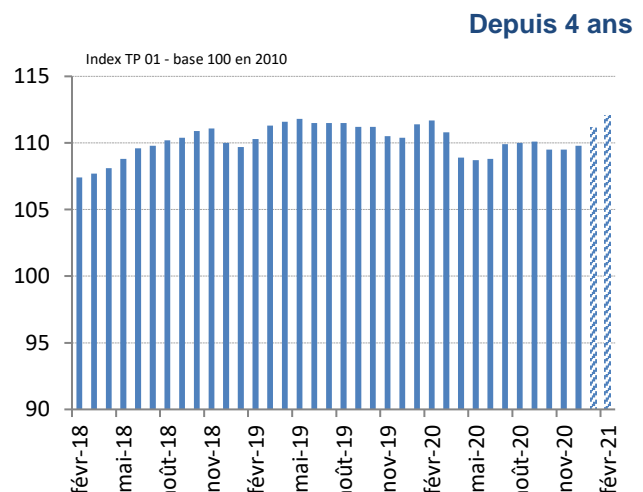
	Données brutes	Données cvs-cjo
M/M-1	0,0%	0,0%
M/M-12	2,0%	2,0%
3 mois glissants	2,1%	2,0%
Cumul depuis janvier	2,1%	2,0%
12 mois glissants	1,8%	1,7%



Index TP 01

	Données décembre 2020
M/M-1	0,3%
M/M-12	-0,5%
3 mois glissants	-1,0%
Cumul depuis janvier	-1,0%
12 mois glissants	-1,0%

Source : INSEE



Source : INSEE et estimation FNTF sur les deux derniers mois

Pour comprendre ces résultats

L'enquête mensuelle d'activité dans le BTP est réalisée en partie par la FNTF par délégation du Service de la Donnée et des Etudes Statistiques (SDS) du Ministère de la Transition écologique et solidaire – [Arrêté du 29 avril 2016](#). Cette enquête est utilisée par l'INSEE dans le calcul de l'indicateur Travaux Publics (les heures travaillées par le personnel productif) qui rentre dans la composition de l'« Indice de la Production Industrielle » - IPI - publié par l'INSEE et qui est ultérieurement transmis à EUROSTAT dans le cadre de ses indicateurs à court terme. L'enquête faisant partie intégrante du Système Statistique Public, un changement d'échantillon et un changement de méthodologie sont appliqués depuis janvier 2016 afin de répondre aux nouvelles réglementations d'Eurostat. Ces modifications créant une rupture statistique, la FNTF communique depuis mars 2016 les résultats en évolution avec une base 100 en janvier 2016. L'enquête est réalisée auprès d'un échantillon de 2300 entreprises interrogées sur leurs résultats d'activité en France métropolitaine. **Les données du mois M en cours sont provisoires.** Certaines séries sont corrigées des variations saisonnières et des jours ouvrables (cvs-cjo). Les travaux réalisés et les marchés conclus sont également calculés à prix constants (au prix de 2020) afin d'apprécier les évolutions en volume de ces variables. Le déflateur implicite alors utilisé est l'index général TP01 (tous travaux). L'évolution M/M-1 (M/M-12) correspond au taux de variation en % du mois en cours par rapport au mois précédent (au même mois de l'année précédente). **L'évolution sur 3 (ou 12) mois glissants représente la variation en % des 3 (ou 12) derniers mois par rapport aux mêmes mois de l'année précédente.** Enfin, le cumul depuis janvier compare les données des n premiers mois de l'année aux résultats enregistrés un an auparavant.

En conséquence de la révision de l'ICHT au T2 2020, l'Insee a révisé l'index TP01 sur les mois de juillet, août et septembre 2020 le 14 janvier 2021.

Pour disposer des indices détaillés de 2005 à 2021, veuillez [cliquer sur le lien suivant](#).