

Les Travaux Publics en mars 2021

Rebond de l'activité mais des prises de commandes toujours fragiles

Accélération des travaux réalisés

Après une année de crise sanitaire, le niveau de facturation accélère sensiblement en mars (+11,4% par rapport à février, en données désaisonnalisées). Si l'arrêt brutal de l'activité avec le premier confinement crée un effet de base important (+42,6% par rapport à mars 2020), le montant de facturations retrouve un niveau légèrement supérieur à celui de 2019. Sur l'ensemble du premier trimestre, le niveau d'activité s'établit ainsi en hausse de +4,6% par rapport au T1 2020 mais demeure encore inférieur d'environ 2% par rapport au T1 2019. Sur les douze derniers mois, l'impact de la crise sanitaire reste très marqué avec une activité qui reste encore en baisse de -10,1% en rythme annuel.

Les prises de commandes demeurent très faibles

En mars 2021, le montant des marchés conclus reste en revanche faible et s'affiche même en baisse par rapport au mois dernier (-2,8%). En comparaison de l'an dernier, si l'on note une forte augmentation en mars 2021 (+25,2%), le premier trimestre ne s'établit en hausse que de +1,6% (alors qu'il avait chuté d'environ -20% au T1 2020). En cumul sur les douze derniers mois, le niveau de marchés conclus reste ainsi en retrait de -8,1%.

Le volume d'heures totales reparti à la hausse

En lien avec le redressement de l'activité, le volume d'heures totales travaillées se redresse de +6,8% au premier trimestre 2021. Cela ne permet toutefois pas de retrouver les niveaux d'avant crise et notamment du côté de l'intérim, variable d'ajustement tout au long de la période récente. Les heures travaillées par les intérimaires s'inscrivent ainsi toujours en baisse d'environ un tiers en cumul sur les douze derniers mois et de -20,9% sur le premier trimestre.

L'activité du secteur des Travaux Publics affiche une nette progression en mars et retrouve un niveau comparable à celui de 2019. En revanche, l'inquiétude perdure sur les prises de commandes alors que les espoirs suscités par le plan de relance tardent encore à se concrétiser en une réelle dynamique de la commande publique qui pourrait consolider dans la durée ces premiers signaux positifs sur l'activité.

BAROMÈTRE



Travaux réalisés



+ 4,6%

De janvier à fin mars (évolution 1 an)
Données facturations CVS-CJO en volume



Marchés conclus



+ 1,6%

De janvier à fin mars (évolution 1 an)
Données CVS-CJO en volume



Heures travaillées



+ 6,8%

De janvier à fin mars (évolution 1 an)
Données cvs-cjo ouvriers permanents



Heures intérimaires



- 20,9%

De janvier à fin mars (évolution 1 an)
Données cvs-cjo



Effectifs ouvriers



+ 2,2%

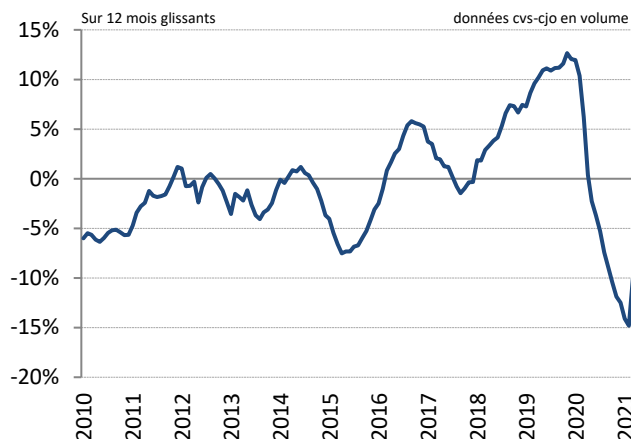
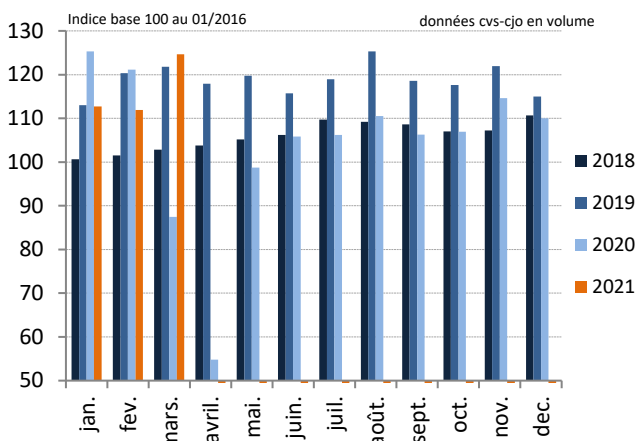
De janvier à fin mars (évolution 1 an)
Données cvs-cjo



Travaux réalisés

Depuis 4 ans

Depuis 10 ans



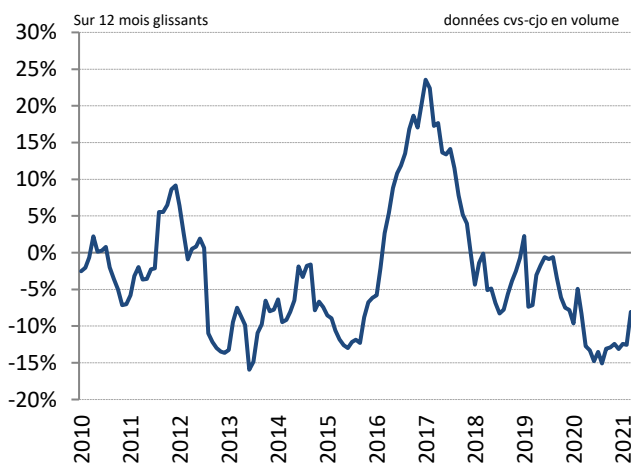
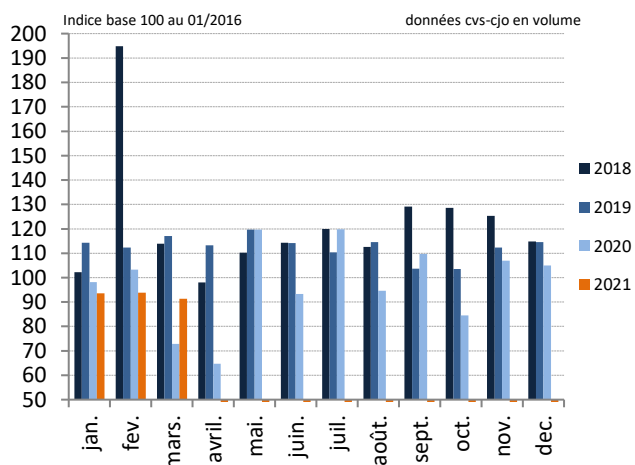
	M/M-1	M/M-12	3 mois glissants	Cumul depuis janvier	12 mois glissants
Données brutes	42,2%	61,0%	8,0%	8,0%	-10,6%
Données cvs-cjo à prix courants	12,2%	45,2%	5,3%	5,3%	-10,9%
Données cvs-cjo à prix constants	11,4%	42,6%	4,6%	4,6%	-10,1%



Marchés conclus

Depuis 4 ans

Depuis 10 ans

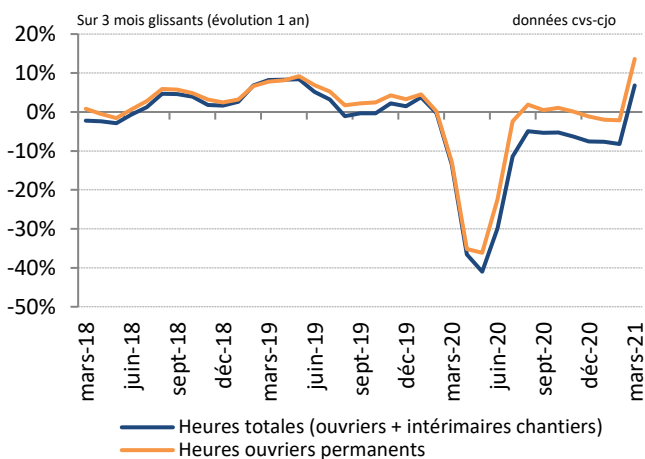


	M/M-1	M/M-12	3 mois glissants	Cumul depuis janvier	12 mois glissants
Données brutes	3,7%	30,1%	-3,1%	-3,1%	-9,7%
Données cvs-cjo à prix courants	-2,0%	27,6%	2,2%	2,2%	-9,1%
Données cvs-cjo à prix constants	-2,8%	25,2%	1,6%	1,6%	-8,1%

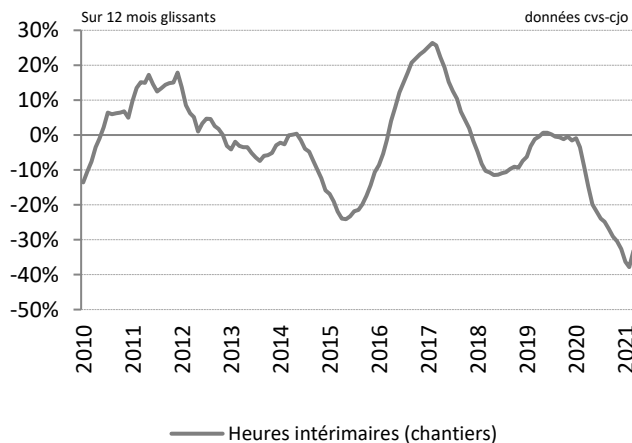
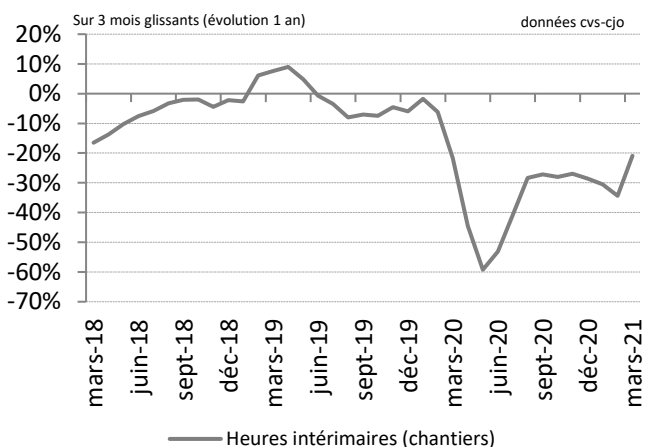
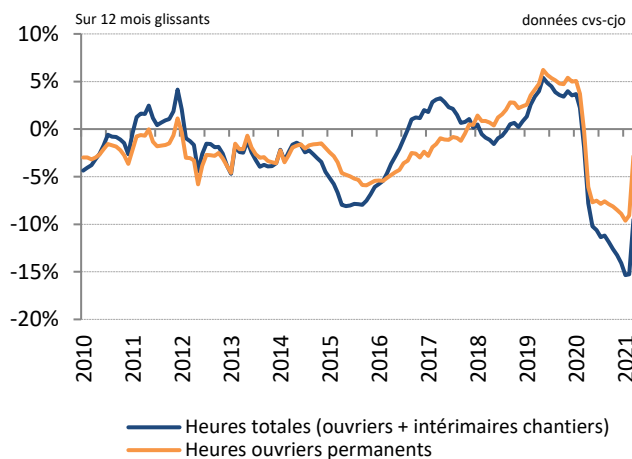


Heures travaillées

Depuis 4 ans



Depuis 10 ans



Heures totales travaillées (heures ouvriers permanents + heures intérimaires chantiers)

	M/M-1	M/M-12	3 mois glissants	Cumul depuis janvier	12 mois glissants
Données brutes	20,4%	62,0%	5,1%	5,1%	-9,9%
Données cvs-cjo	1,9%	51,9%	6,8%	6,8%	-9,5%

Heures travaillées par les ouvriers permanents

	M/M-1	M/M-12	3 mois glissants	Cumul depuis janvier	12 mois glissants
Données brutes	17,9%	67,6%	11,5%	11,5%	-3,1%
Données cvs-cjo	3,0%	59,8%	13,6%	13,6%	-2,9%

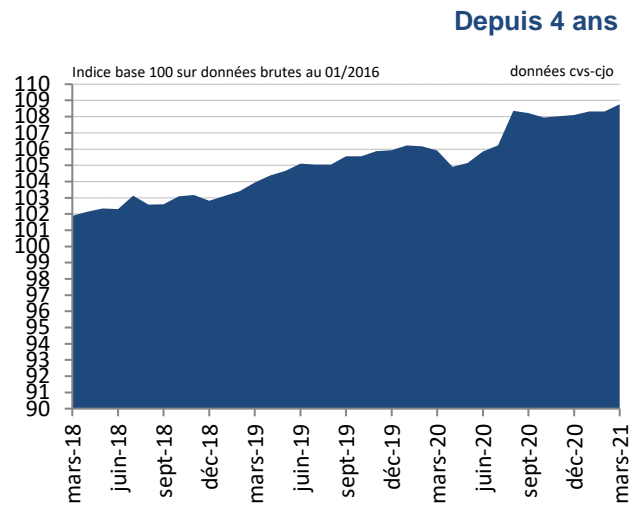
Heures travaillées par les intérimaires

	M/M-1	M/M-12	3 mois glissants	Cumul depuis janvier	12 mois glissants
Données brutes	35,4%	37,3%	-21,6%	-21,6%	-34,7%
Données cvs-cjo	2,6%	31,8%	-20,9%	-20,9%	-33,2%



Effectifs ouvriers permanents

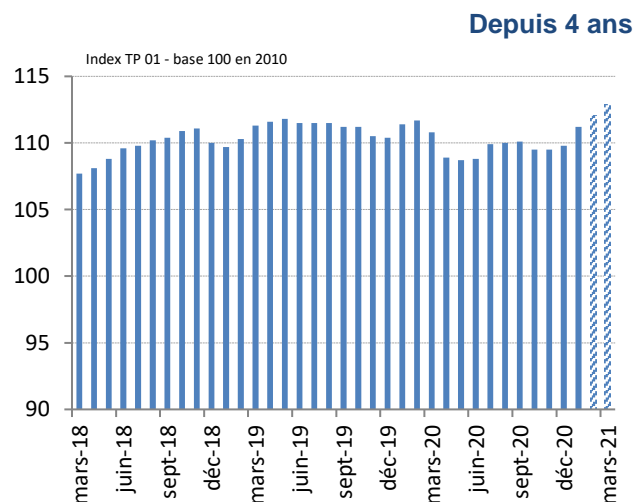
	Données brutes	Données cvs-cjo
M/M-1	0,5%	0,4%
M/M-12	2,6%	2,7%
3 mois glissants	2,2%	2,2%
Cumul depuis janvier	2,2%	2,2%
12 mois glissants	1,8%	1,8%



Index TP 01

	Données janvier 2020
M/M-1	1,3%
M/M-12	-0,2%
3 mois glissants	-0,5%
Cumul depuis janvier	-0,2%
12 mois glissants	-1,1%

Source : INSEE



Source : INSEE et estimation FNTF sur les deux derniers mois

Pour comprendre ces résultats

L'enquête mensuelle d'activité dans le BTP est réalisée en partie par la FNTF par délégation du Service de la Donnée et des Etudes Statistiques (SDÉS) du Ministère de la Transition écologique et solidaire – [Arrêté du 29 avril 2016](#). Cette enquête est utilisée par l'INSEE dans le calcul de l'indicateur Travaux Publics (les heures travaillées par le personnel productif) qui rentre dans la composition de l'« Indice de la Production Industrielle » - IPI - publié par l'INSEE et qui est ultérieurement transmis à EUROSTAT dans le cadre de ses indicateurs à court terme. L'enquête faisant partie intégrante du Système Statistique Public, un changement d'échantillon et un changement de méthodologie sont appliqués depuis janvier 2016 afin de répondre aux nouvelles réglementations d'Eurostat. Ces modifications créant une rupture statistique, la FNTF communique depuis mars 2016 les résultats en évolution avec une base 100 en janvier 2016. L'enquête est réalisée auprès d'un échantillon de 2300 entreprises interrogées sur leurs résultats d'activité en France métropolitaine. **Les données du mois M en cours sont provisoires.** Certaines séries sont corrigées des variations saisonnières et des jours ouvrables (cvs-cjo). Les travaux réalisés et les marchés conclus sont également calculés à prix constants (au prix de 2020) afin d'apprécier les évolutions en volume de ces variables. Le déflateur implicite alors utilisé est l'index général TP01 (tous travaux). L'évolution M/M-1 (M/M-12) correspond au taux de variation en % du mois en cours par rapport au mois précédent (au même mois de l'année précédente). **L'évolution sur 3 (ou 12) mois glissants représente la variation en % des 3 (ou 12) derniers mois par rapport aux mêmes mois de l'année précédente.** Enfin, le cumul depuis janvier compare les données des n premiers mois de l'année aux résultats enregistrés un an auparavant.

En conséquence de la révision de l'ICHT au T2 2020, l'Insee a révisé l'index TP01 sur les mois de juillet, août et septembre 2020 le 14 janvier 2021.

Pour disposer des indices détaillés de 2005 à 2021, veuillez [cliquer sur le lien suivant](#).