

## Les Travaux Publics en avril 2021

### Début de printemps dynamique pour l'activité

#### Rebond du niveau de facturation en avril

L'activité des Travaux Publics poursuit sa reprise enclenchée en mars, avec une augmentation de +2,9% par rapport au mois dernier (données désaisonnalisées). Sur les trois derniers mois, le niveau d'activité augmente de +8,3% comparé aux trois mois précédents. L'analyse à un an d'intervalle n'a en revanche que peu de signification, l'activité ayant subi un coup d'arrêt entre mi-mars et fin avril 2020 avec le premier confinement. En revanche, l'activité retrouve désormais un niveau comparable à 2019 : en cumul depuis le début de l'année, le secteur affiche une légère progression de +1,1% par rapport à 2019.

#### Une hausse des marchés conclus qui reste encore très insuffisante

Si les prises de commandes progressent en avril par rapport à mars 2021 (+11,1%, en données désaisonnalisées), le montant des marchés conclus reste très faible en comparaison de 2019 (-9%). En cumul sur les quatre premiers mois de l'année, les prises de commandes s'établissent même en baisse de -16,0% par rapport à 2019. La commande publique peine à redémarrer, en particulier auprès des collectivités locales, avec un [volume d'appels d'offres inférieur de l'ordre de près d'un quart](#) à celui enregistré en 2019.

#### L'intérim ne redémarre pas

Alors que les heures travaillées totales suivent la tendance de l'activité, le niveau de l'intérim est toujours très fortement dégradé. Le volume d'heures travaillées par les effectifs intérimaires reste même inférieur de -10,6% en cumul depuis le début d'année par rapport à 2020 (-39,9% par rapport à 2019). Du côté de l'emploi permanent la tendance demeure positive, les effectifs permanents s'inscrivant en hausse de +2,5% depuis janvier et de +4,6% par rapport à 2019.

**En avril, l'activité du secteur des Travaux Publics poursuit la progression enclenchée en mars et dépasse même son niveau de 2019. Malgré un rebond des prises de commandes, celles-ci demeurent encore beaucoup trop faibles pour pérenniser la reprise tandis que de nouvelles incertitudes apparaissent depuis le début de l'année, notamment sur les matières premières avec des tensions inflationnistes et risques sur les approvisionnements.**

### BAROMÈTRE



#### Travaux réalisés



+ 23,0%

De janvier à fin avril (évolution 1 an)  
Données facturations CVS-CJO en volume



#### Marchés conclus



+ 13,3%

De janvier à fin avril (évolution 1 an)  
Données CVS-CJO en volume



#### Heures travaillées



+ 23,0%

De janvier à fin avril (évolution 1 an)  
Données cvs-cjo ouvriers permanents



#### Heures intérimaires



- 10,6%

De janvier à fin avril (évolution 1 an)  
Données cvs-cjo



#### Effectifs ouvriers



+ 2,5%

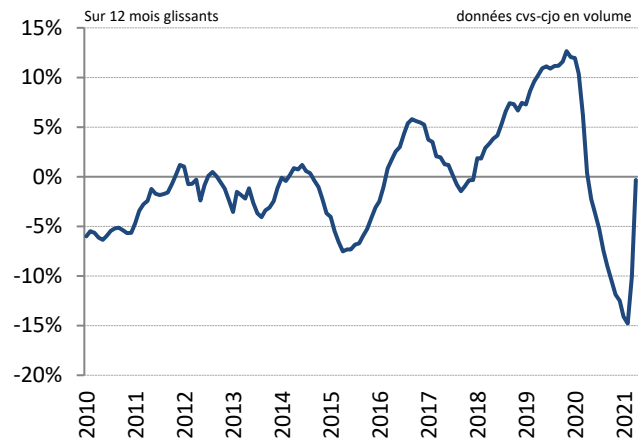
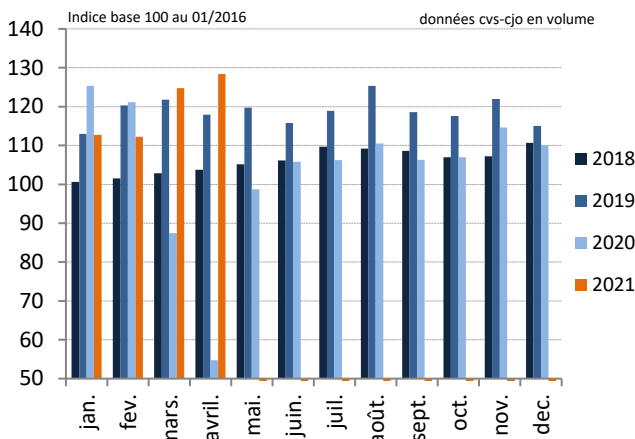
De janvier à fin avril (évolution 1 an)  
Données cvs-cjo



## Travaux réalisés

Depuis 4 ans

Depuis 10 ans



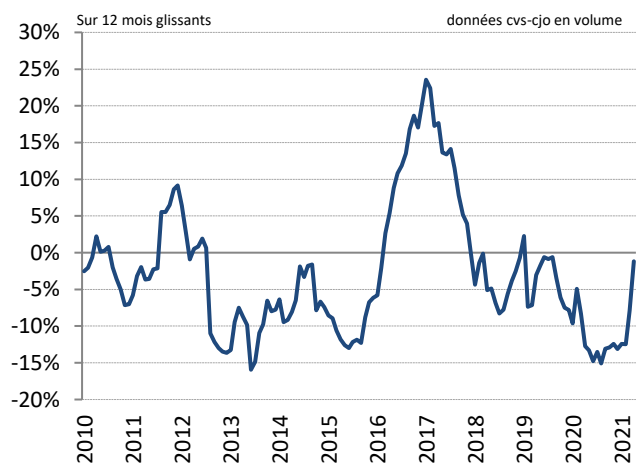
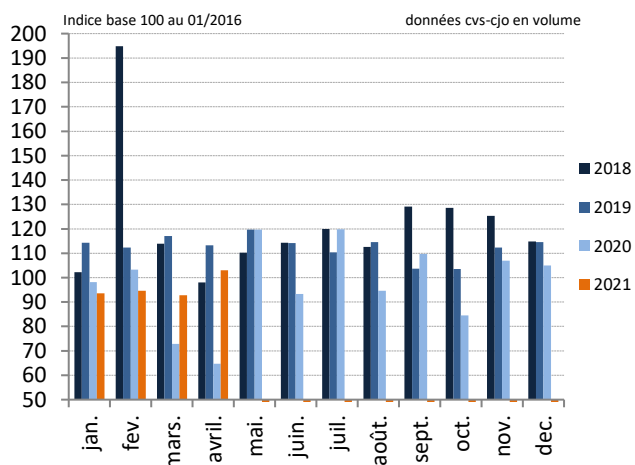
|                                  | M/M-1 | M/M-12 | 3 mois glissants | Cumul depuis janvier | 12 mois glissants |
|----------------------------------|-------|--------|------------------|----------------------|-------------------|
| Données brutes                   | 2,2%  | 162,4% | 50,5%            | 31,8%                | -0,1%             |
| Données cvs-cjo à prix courants  | 3,2%  | 143,8% | 41,2%            | 24,5%                | -0,8%             |
| Données cvs-cjo à prix constants | 2,9%  | 134,4% | 38,7%            | 23,0%                | -0,3%             |



## Marchés conclus

Depuis 4 ans

Depuis 10 ans

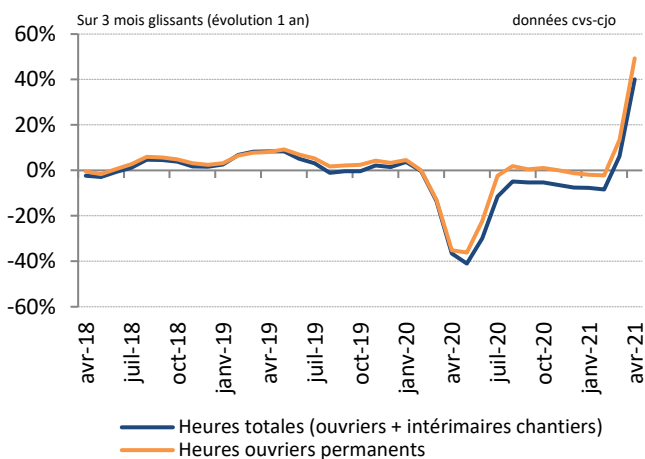


|                                  | M/M-1 | M/M-12 | 3 mois glissants | Cumul depuis janvier | 12 mois glissants |
|----------------------------------|-------|--------|------------------|----------------------|-------------------|
| Données brutes                   | 16,6% | 89,9%  | 25,1%            | 13,3%                | -1,3%             |
| Données cvs-cjo à prix courants  | 11,4% | 65,7%  | 22,8%            | 14,8%                | -1,8%             |
| Données cvs-cjo à prix constants | 11,1% | 59,4%  | 20,6%            | 13,3%                | -1,2%             |

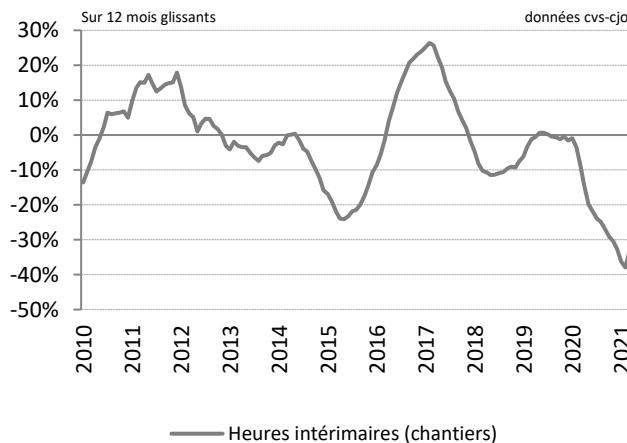
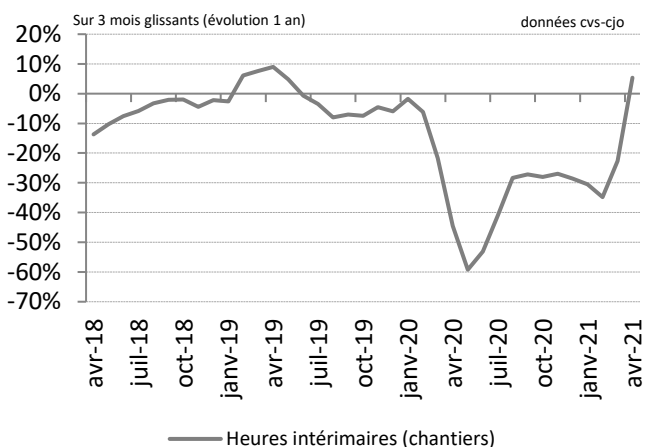
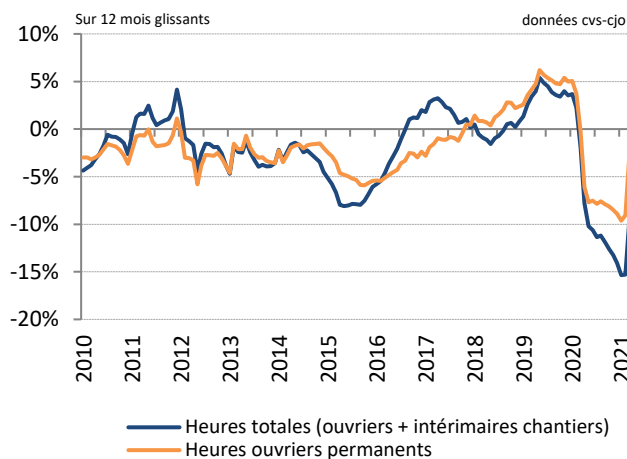


## Heures travaillées

### Depuis 4 ans



### Depuis 10 ans



### Heures totales travaillées (heures ouvriers permanents + heures intérimaires chantiers)

|                 | M/M-1 | M/M-12 | 3 mois glissants | Cumul depuis janvier | 12 mois glissants |
|-----------------|-------|--------|------------------|----------------------|-------------------|
| Données brutes  | -8,0% | 149,9% | 40,3%            | 23,7%                | 0,6%              |
| Données cvs-cjo | -2,4% | 140,2% | 40,1%            | 23,0%                | 0,4%              |

### Heures travaillées par les ouvriers permanents

|                 | M/M-1 | M/M-12 | 3 mois glissants | Cumul depuis janvier | 12 mois glissants |
|-----------------|-------|--------|------------------|----------------------|-------------------|
| Données brutes  | -8,9% | 169,0% | 47,8%            | 31,4%                | 8,4%              |
| Données cvs-cjo | -1,2% | 152,2% | 49,3%            | 31,4%                | 7,9%              |

### Heures travaillées par les intérimaires

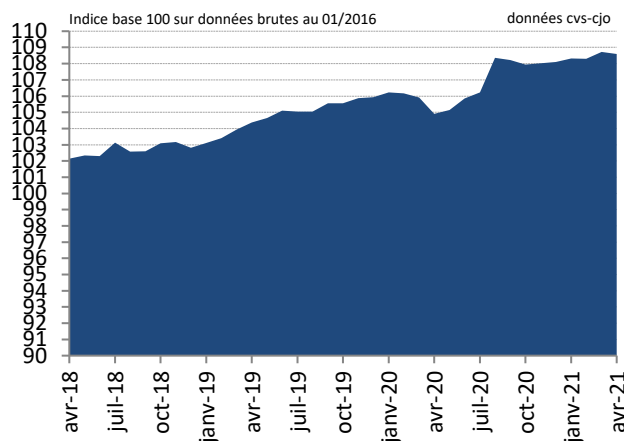
|                 | M/M-1 | M/M-12 | 3 mois glissants | Cumul depuis janvier | 12 mois glissants |
|-----------------|-------|--------|------------------|----------------------|-------------------|
| Données brutes  | -3,8% | 78,3%  | 8,6%             | -8,0%                | -28,0%            |
| Données cvs-cjo | -5,0% | 74,6%  | 5,4%             | -10,6%               | -26,6%            |



## Effectifs ouvriers permanents

|                      | Données brutes | Données cvs-cjo |
|----------------------|----------------|-----------------|
| M/M-1                | 0,0%           | -0,1%           |
| M/M-12               | 3,3%           | 3,5%            |
| 3 mois glissants     | 2,6%           | 2,7%            |
| Cumul depuis janvier | 2,5%           | 2,5%            |
| 12 mois glissants    | 2,1%           | 2,0%            |

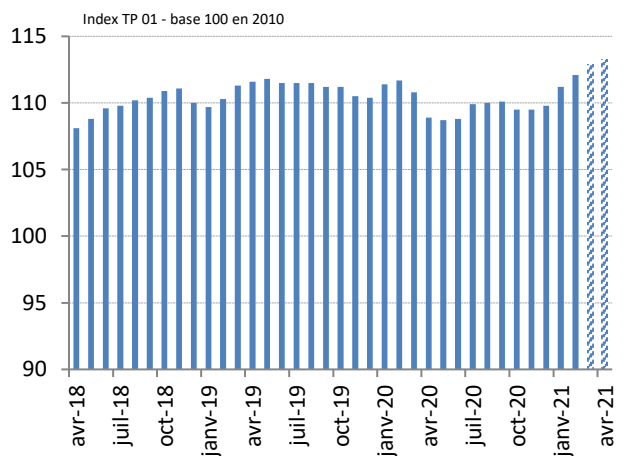
### Depuis 4 ans



## Index TP 01

|                      | Données février 2021 |
|----------------------|----------------------|
| M/M-1                | 0,8%                 |
| M/M-12               | 0,4%                 |
| 3 mois glissants     | -0,1%                |
| Cumul depuis janvier | 0,1%                 |
| 12 mois glissants    | -1,2%                |

### Depuis 4 ans



Source : INSEE

Source : INSEE et estimation FNTF sur les deux derniers mois

## Pour comprendre ces résultats

L'enquête mensuelle d'activité dans le BTP est réalisée en partie par la FNTF par délégation du Service de la Donnée et des Etudes Statistiques (SDS) du Ministère de la Transition écologique et solidaire – [Arrêté du 29 avril 2016](#). Cette enquête est utilisée par l'INSEE dans le calcul de l'indicateur Travaux Publics (les heures travaillées par le personnel productif) qui rentre dans la composition de l'« Indice de la Production Industrielle » - IPI - publié par l'INSEE et qui est ultérieurement transmis à EUROSTAT dans le cadre de ses indicateurs à court terme. L'enquête faisant partie intégrante du Système Statistique Public, un changement d'échantillon et un changement de méthodologie sont appliqués depuis janvier 2016 afin de répondre aux nouvelles réglementations d'Eurostat. Ces modifications créant une rupture statistique, la FNTF communique depuis mars 2016 les résultats en évolution avec une base 100 en janvier 2016. L'enquête est réalisée auprès d'un échantillon de 2300 entreprises interrogées sur leurs résultats d'activité en France métropolitaine. **Les données du mois M en cours sont provisoires.** Certaines séries sont corrigées des variations saisonnières et des jours ouvrables (cvs-cjo). Les travaux réalisés et les marchés conclus sont également calculés à prix constants (au prix de 2020) afin d'apprécier les évolutions en volume de ces variables. Le déflateur implicite alors utilisé est l'index général TP01 (tous travaux). L'évolution M/M-1 (M/M-12) correspond au taux de variation en % du mois en cours par rapport au mois précédent (au même mois de l'année précédente). **L'évolution sur 3 (ou 12) mois glissants représente la variation en % des 3 (ou 12) derniers mois par rapport aux mêmes mois de l'année précédente.** Enfin, le cumul depuis janvier compare les données des n premiers mois de l'année aux résultats enregistrés un an auparavant.

En conséquence de la révision de l'ICHT au T2 2020, l'Insee a révisé l'index TP01 sur les mois de juillet, août et septembre 2020 le 14 janvier 2021.

Pour disposer des indices détaillés de 2005 à 2021, veuillez [cliquer sur le lien suivant](#).