

Les Travaux Publics en août 2021

Un été maussade

Une activité très dégradée

En août, l'activité des Travaux Publics reste comparable à celle du mois précédent (-0,5% en données désaisonnalisées) à un niveau très dégradé, comparé à l'an dernier (-6,8%) et à 2019 (-17,8%). En cumul depuis le début d'année, les travaux réalisés s'inscrivent ainsi désormais en baisse de -2,5% comparé à 2019. La dynamique observée au printemps est stoppée net, en raison notamment de conditions météorologiques défavorables cet été mais aussi d'une commande atone.

La commande reste détériorée

Les marchés conclus, déjà en net repli l'an passé à la même période, demeurent à un niveau très faible, inférieur de -6,8% par rapport à août 2020. En baisse tendancielle de -3,6% depuis janvier, la commande ne retrouve toujours pas son niveau d'avant crise, notamment du côté de la clientèle publique [comme en témoignaient les chefs d'entreprises en juillet](#).

La hausse des coûts de production se confirme

L'index [TPO1](#) continue sa progression et s'inscrit à fin juin en hausse de +2,9% en cumul depuis janvier. Selon l'Insee, la [hausse des coûts de production dans les Travaux Publics](#) au deuxième trimestre 2021 reste forte en comparaison du premier trimestre (+1,5% après +3,1% au T1) et de l'an dernier (+5,4%).

Hausse record des heures chômées pour intempéries

L'été ayant été marqué par de fortes pluies, les heures chômées pour intempéries ont plus que doublé en juillet-août par rapport à l'an dernier. Les heures travaillées par les ouvriers permanents s'inscrivent ainsi en baisse de -6,4% en août (après -4,6% en juillet). Les effectifs permanents restent, quant à eux, stables et sur une tendance à la hausse de +2,2% depuis janvier.

La période estivale s'inscrit en net recul pour le secteur des Travaux Publics, avec notamment des intempéries qui ont touché une grande partie de la France. Les perspectives d'activité pour la fin d'année demeurent fragiles avec des prises de commandes toujours très faibles et un contexte inflationniste qui perdure. Même dans l'hypothèse d'un retour de l'activité au niveau enregistré l'an dernier sur le dernier quadrimestre, le secteur ne retrouverait pas son niveau d'avant crise en 2021.

BAROMÈTRE



Travaux réalisés

▲ + 14,6%

De janvier à fin août (évolution 1 an)
Données facturations CVS-CJO en volume



Marchés conclus

▼ - 3,6%

De janvier à fin août (évolution 1 an)
Données CVS-CJO en volume



Heures travaillées

▲ + 12,7%

De janvier à fin août (évolution 1 an)
Données cvs-cjo ouvriers permanents



Heures intérimaires

▼ - 10,2%

De janvier à fin août (évolution 1 an)
Données cvs-cjo



Effectifs ouvriers

▲ + 2,2%

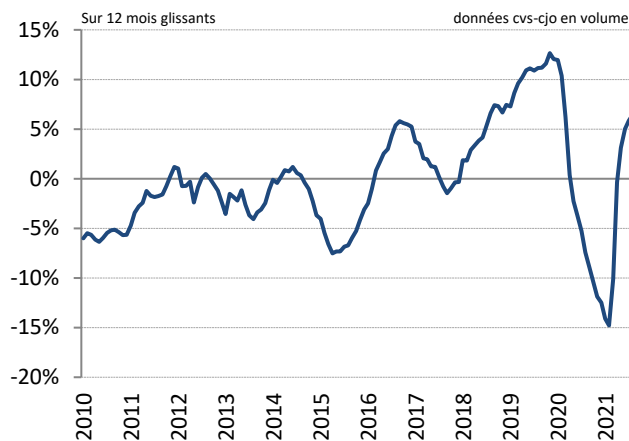
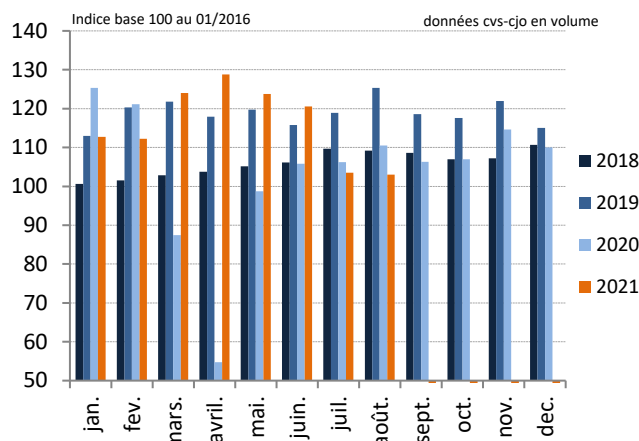
De janvier à fin août (évolution 1 an)
Données cvs-cjo



Travaux réalisés

Depuis 4 ans

Depuis 10 ans



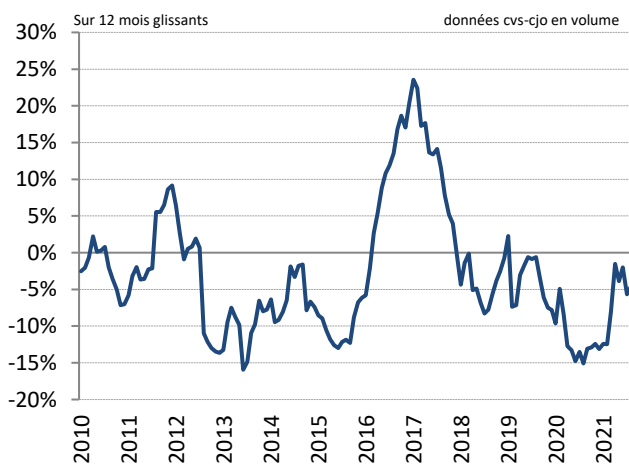
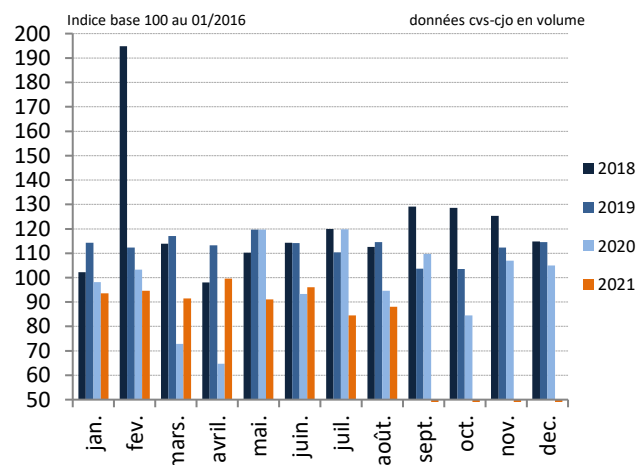
	M/M-1	M/M-12	3 mois glissants	Cumul depuis janvier	12 mois glissants
Données brutes	-31,9%	-5,2%	5,2%	21,7%	9,7%
Données cvs-cjo à prix courants	-0,2%	-1,6%	6,9%	18,5%	8,6%
Données cvs-cjo à prix constants	-0,5%	-6,8%	1,4%	14,6%	6,5%



Marchés conclus

Depuis 4 ans

Depuis 10 ans

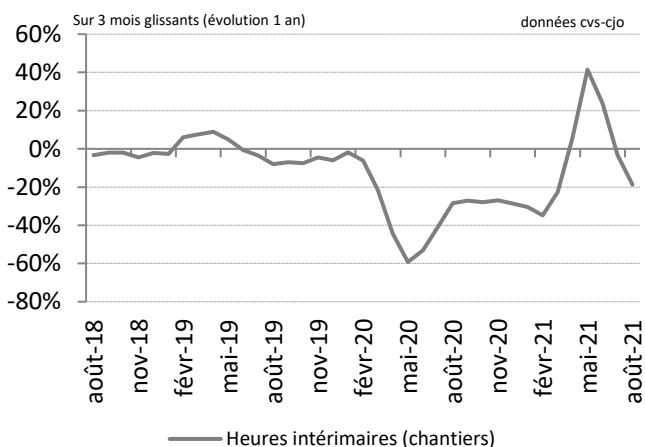
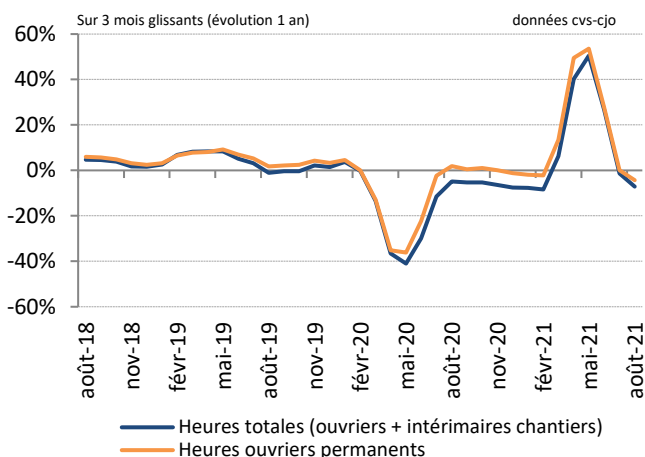


	M/M-1	M/M-12	3 mois glissants	Cumul depuis janvier	12 mois glissants
Données brutes	-27,2%	-5,5%	-9,7%	-1,1%	-2,4%
Données cvs-cjo à prix courants	4,6%	-1,6%	-7,9%	-0,2%	-2,8%
Données cvs-cjo à prix constants	4,3%	-6,8%	-12,7%	-3,6%	-4,6%

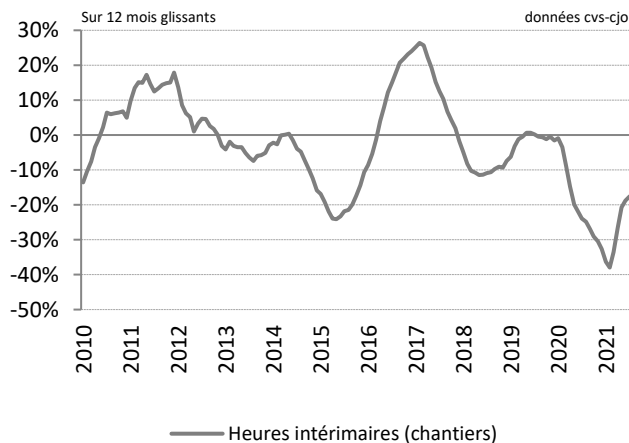
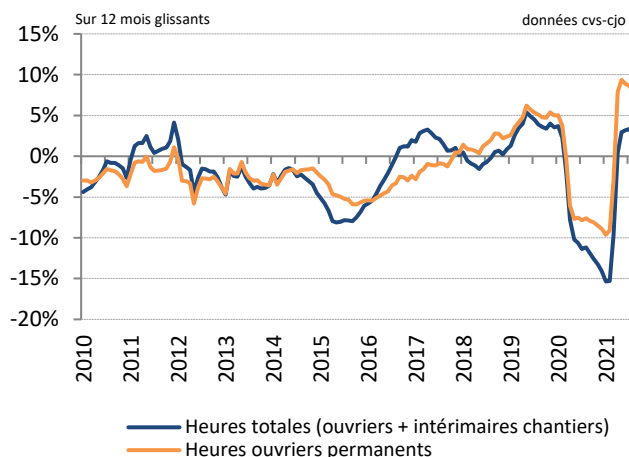


Heures travaillées

Depuis 4 ans



Depuis 10 ans



Heures totales travaillées (heures ouvriers permanents + heures intérimaires chantiers)

	M/M-1	M/M-12	3 mois glissants	Cumul depuis janvier	12 mois glissants
Données brutes	-34,4%	-13,8%	-8,0%	9,0%	3,1%
Données cvs-cjo	3,6%	-9,5%	-7,2%	8,5%	2,5%

Heures travaillées par les ouvriers permanents

	M/M-1	M/M-12	3 mois glissants	Cumul depuis janvier	12 mois glissants
Données brutes	-35,2%	-11,2%	-6,5%	12,4%	7,9%
Données cvs-cjo	1,5%	-6,4%	-4,4%	12,7%	7,6%

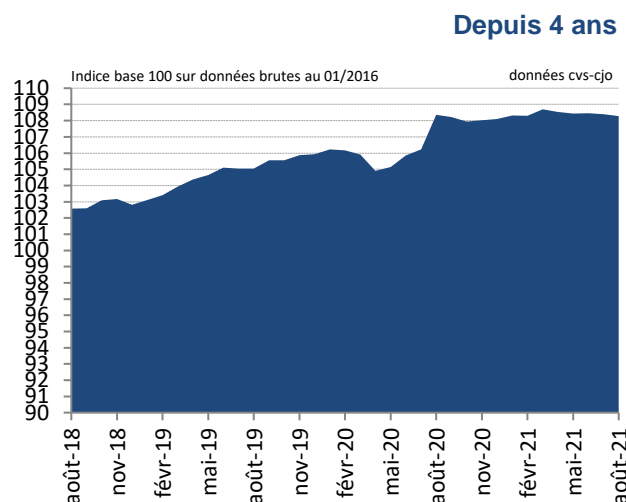
Heures travaillées par les intérimaires

	M/M-1	M/M-12	3 mois glissants	Cumul depuis janvier	12 mois glissants
Données brutes	-31,3%	-25,8%	-16,0%	-6,6%	-16,9%
Données cvs-cjo	-4,6%	-26,4%	-18,8%	-10,2%	-18,0%



Effectifs ouvriers permanents

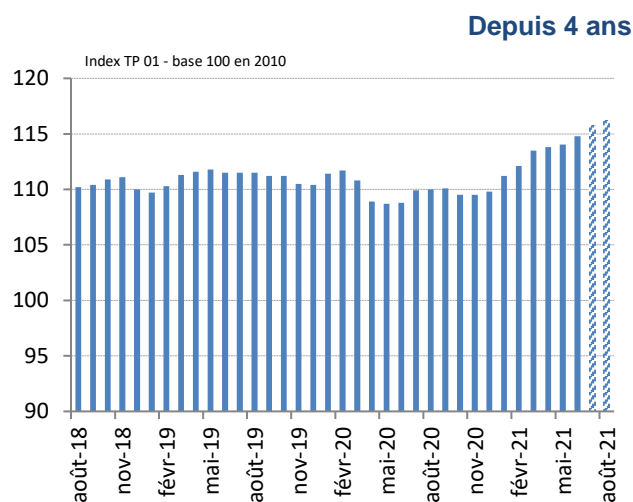
	Données brutes	Données cvs-cjo
M/M-1	-0,9%	-0,1%
M/M-12	-0,1%	-0,1%
3 mois glissants	1,4%	1,5%
Cumul depuis janvier	2,1%	2,2%
12 mois glissants	2,2%	2,2%



Index TP 01

	Données juin 2021
M/M-1	0,7%
M/M-12	5,5%
3 mois glissants	5,0%
Cumul depuis janvier	2,9%
12 mois glissants	0,9%

Source : INSEE



Source : INSEE et estimation FNTF sur les deux derniers mois

Pour comprendre ces résultats

L'enquête mensuelle d'activité dans le BTP est réalisée en partie par la FNTF par délégation du Service de la Donnée et des Etudes Statistiques (SDS) du Ministère de la Transition écologique et solidaire – [Arrêté du 29 avril 2016](#). Cette enquête est utilisée par l'INSEE dans le calcul de l'indicateur Travaux Publics (les heures travaillées par le personnel productif) qui rentre dans la composition de l'« Indice de la Production Industrielle » - IPI - publié par l'INSEE et qui est ultérieurement transmis à EUROSTAT dans le cadre de ses indicateurs à court terme. L'enquête faisant partie intégrante du Système Statistique Public, un changement d'échantillon et un changement de méthodologie sont appliqués depuis janvier 2016 afin de répondre aux nouvelles réglementations d'Eurostat. Ces modifications créant une rupture statistique, la FNTF communique depuis mars 2016 les résultats en évolution avec une base 100 en janvier 2016. L'enquête est réalisée auprès d'un échantillon de 2300 entreprises interrogées sur leurs résultats d'activité en France métropolitaine. **Les données du mois M en cours sont provisoires.** Certaines séries sont corrigées des variations saisonnières et des jours ouvrables (cvs-cjo). Les travaux réalisés et les marchés conclus sont également calculés à prix constants (au prix de 2020) afin d'apprécier les évolutions en volume de ces variables. Le déflateur implicite alors utilisé est l'index général TP01 (tous travaux). L'évolution M/M-1 (M/M-12) correspond au taux de variation en % du mois en cours par rapport au mois précédent (au même mois de l'année précédente). **L'évolution sur 3 (ou 12) mois glissants représente la variation en % des 3 (ou 12) derniers mois par rapport aux mêmes mois de l'année précédente.** Enfin, le cumul depuis janvier compare les données des n premiers mois de l'année aux résultats enregistrés un an auparavant.

En conséquence de la révision de l'ICHT au T2 2020, l'Insee a révisé l'index TP01 sur les mois de juillet, août et septembre 2020 le 14 janvier 2021.

Pour disposer des indices détaillés de 2005 à 2021, veuillez [cliquer sur le lien suivant](#).